



Департамент агропромышленного  
комплекса и потребительского  
рынка ярославской области

# ИНВЕСТИЦИОННЫЙ ПАСПОРТ ПОШЕХОНСКОГО МУНИЦИПАЛЬНОГО РАЙОНА



ГАУ ДПО ЯО «Информационно-  
консультационная служба АПК»

Лицензия Департамента образования  
Ярославской области № 10/16 от 12.01.2016



Центр компетенций в сфере  
сельскохозяйственной кооперации  
и поддержки фермеров на территории  
Ярославской области

# Общая информация о регионе



ПЛОЩАДЬ ТЕРРИТОРИИ  
**36,2 тыс. км<sup>2</sup>**



ЧИСЛЕННОСТЬ НАСЕЛЕНИЯ  
**1,27 млн человек**

ЭКОНОМИЧЕСКИ  
АКТИВНОЕ НАСЕЛЕНИЕ

**50,1%**



## ОСНОВНЫЕ ГОРОДА

Ярославль, Рыбинск, Тутаев,  
Переславль-Залесский, Углич, Ростов

АВТОМОБИЛЬНОЕ СООБЩЕНИЕ  
**272 км до Москвы, М-8**

Ж/Д СООБЩЕНИЕ  
**3,2 часа до Москвы**

ВОЗДУШНОЕ СООБЩЕНИЕ  
международный аэропорт федерального  
значения «Ярославль»

ВОДНОЕ СООБЩЕНИЕ  
**560 км до Москвы**



## Климат умеренно-континентальный

+18,0 °С средняя температура в июле (самый теплый месяц)  
-11,0 °С средняя температура в январе (самый холодный месяц)

ЯРОСЛАВСКАЯ  
ОБЛАСТЬ





## Преимущества Ярославской области



**ВЫГОДНОЕ ЭКОНОМИКО-ГЕОГРАФИЧЕСКОЕ ПОЛОЖЕНИЕ**



**РАЗВИТАЯ ТРАНСПОРТНАЯ ИНФРАСТРУКТУРА**



**УНИКАЛЬНАЯ СИСТЕМА ПОДГОТОВКИ КАДРОВ**



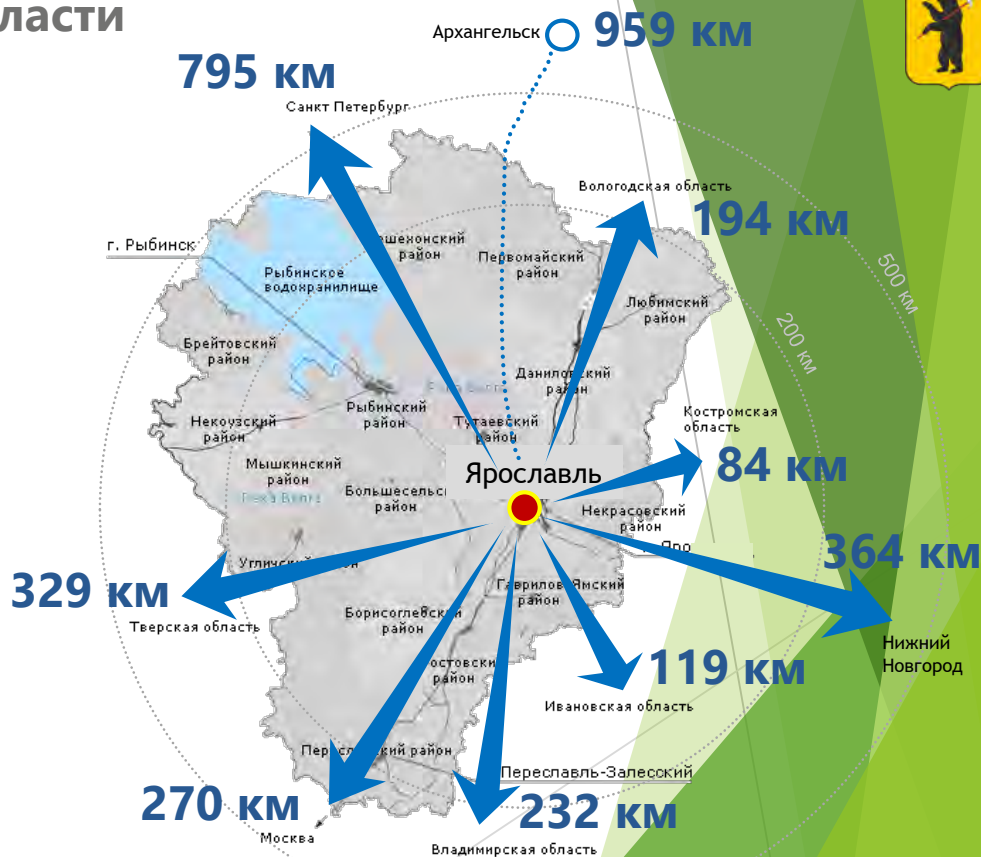
**КОМФОРТНЫЕ УСЛОВИЯ ПРОЖИВАНИЯ НАСЕЛЕНИЯ**



**ВЫСОКИЙ ИННОВАЦИОННЫЙ ПОТЕНЦИАЛ**



**СИСТЕМА ПЕРСОНАЛЬНОГО СОПРОВОЖДЕНИЯ ИНВЕСТИТОРОВ**

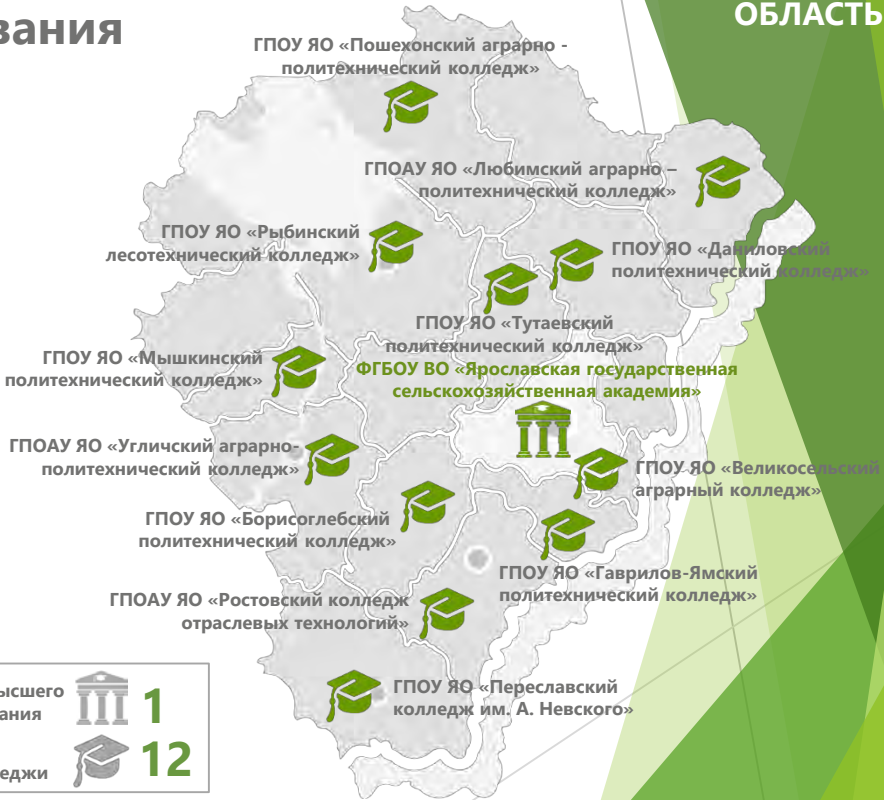




# Кадровый потенциал и система сельскохозяйственного образования

**Высшее сельскохозяйственное образование** в Ярославской области реализуется в ФГБОУ ВО «Ярославская государственная сельскохозяйственная академия».

**Среднее профессиональное образование** в Ярославской области реализуется в **43** учебных заведениях области (колледжах) и **3** филиалах учебных заведений. Основное количество средних профессиональных учреждений сосредоточено в Ярославле. В муниципальных районах функционирует **19** образовательных организаций и **3** филиала.



**УЧЕБНЫЕ ЗАВЕДЕНИЯ ВПО И СПО  
ЯРОСЛАВСКОЙ ОБЛАСТИ,**  
значимые для сельского хозяйства

Учреждение высшего проф. образования		<b>1</b>
Профильные аграрные колледжи		<b>12</b>

## Подготовка механизаторов



Филиал ГПОАУ **Любимский** аграрно-политехнический колледж



ГПОУ ЯО **Мышкинский** политехнический колледж



ГПОУ ЯО **Тутаевский** политехнический колледж



ГПОАУ ЯО **Угличский** аграрно-политехнический колледж



ЯРОСЛАВСКАЯ  
ОБЛАСТЬ



В Пошехонском МР обучение по программам среднего профессионального образования осуществляется на базе **ГПОУ ЯО Пошехонский аграрно-политехнический колледж**:

<http://selhoztehn-posh.edu.yar.ru>

Пошехонский аграрно-политехнический колледж **организует подготовку по 7 специальностям**: ихтиология и рыбоводство, обработка водных биоресурсов, экономика и бухгалтерский учет, охотоведение и звероводство, дошкольное образование, эксплуатация и ремонт сельскохозяйственной техники и оборудования, садово-парковое и ландшафтное строительство.

**Дополнительно** колледж обучает по следующим направлениям: водитель транспортного средства категорий «А», «В», «С», тракторист-машинист, повар, оператор ПЭВМ, электрогазосварщик.

## Информация о муниципальном районе

ПОШЕХОНСКИЙ  
муниципальный район



**Посехонский муниципальный район** расположен в северной части Ярославской области, граничит с Вологодской областью, Первомайским, Даниловским, Тутаевским и Рыбинским районами.

**Площадь района:** 4,383 тыс. кв. км

**Численность постоянного населения:** 12,425 тыс. человек.

**Административный центр** – город Пошехонье

**В составе района** 1 городское (г. Пошехонье) и 4 сельских поселения:

- ❑ *Белосельское* с центром с. Белое, население **1 370** человек;
- ❑ *Ермаковское* с центром в с. Ермаково, население **1 701** человек;
- ❑ *Кременевское* с центром в с. Кременево, население **1 406** человек;
- ❑ *Пригородное* с центром в г. Пошехонье, население **2 309** человек;
- ❑ *г. Пошехонье*, население **5 639** чел.

**Административный центр** – г. Пошехонье, расположен на Молого-Шекснинской низине на левом берегу реки Согожи, при её впадении в Рыбинское водохранилище, в 65 км к северу от Рыбинска, в 151 км к северо-западу от Ярославля.

Через Пошехонский муниципальный район проходят **магистральная автодорога** Рыбинск-Череповец, дороги межрайонного значения Пошехонье-Данилов и Пошехонье-Пречистое



# Информация о сельхозтоваропроизводителях района

**ПОШЕХОНСКИЙ**  
МУНИЦИПАЛЬНЫЙ РАЙОН



№	Наименование организации, ИНН	Адрес	ФИО руководителя	E-mail	Основные виды деятельности
1	<b>ООО «Агрофирма «Согожа»</b> <b>7624004513</b>	152882, Ярославская область, Посехонский район, д. Кладово	Куртов Дмитрий Михайлович	sogozha@gmail.com	Смешанное сельское хозяйство
2	<b>ООО «Агрофирма «Кештома»</b> <b>7624004873</b>	152861, Ярославская область, Посехонский район, с. Кременево, ул. Советская, д.1	Куртов Дмитрий Михайлович	v79159811820@yandex.ru	Смешанное сельское хозяйство
3	<b>ООО «АгроДом»</b> <b>7624005404</b>	152871, Ярославская область, Посехонский район, д. Антушево, д.11	Величко Алексей Борисович	agrodom76@gmail.com	Выращивание зерновых (кроме риса), зернобобовых культур и семян масличных культур
4	<b>Колхоз «Новая жизнь»</b> <b>7624000501</b>	152870, Ярославская область, Посехонский район, д. Дубасово, ул. Центральная, д. 3	Антонов Николай Алексеевич	novgizn_ant@mail.ru	Разведение молочного крупного рогатого скота, производство сырого молока
5	<b>СПК «Красная звезда»</b> <b>7624000170</b>	152870, Ярославская область, Посехонский район, д. Тимино, ул. Центральная, д.1	Лабудина Елена Викторовна	len.labudina@yandex.ru	Разведение молочного крупного рогатого скота, производство сырого молока
6	<b>Колхоз имени Калинина</b> <b>7624000501</b>	152855, Ярославская область, Посехонский район, д. Колодино, ул. Центральная, д. 9	Иванов Виктор Николаевич	kolhoz.kalinina@yandex.ru	Разведение молочного крупного рогатого скота, производство сырого молока
7	<b>ОАО «Лён»</b> <b>7624000445</b>	152850 Ярославская область, г. Пашево, ул. Рыбинская, д. 58	Васильев Герасим Геннадьевич	kachinat@yandex.ru	Прядение льняных волокон
8	<b>ООО «Птицефабрика Посехонская» 7624003887</b>	152850 Ярославская область, Посехонский район, Кладовский с/о, территория птицефабрики	Конькова Елена Павловна	omletovo@mail.ru	Разведение сельскохозяйственной птицы
9	<b>КФХ Пономарева А.А. Фирма «Среднерусская пчела»</b> <b>7624000710</b>	152871, Ярославская область, Посехонский район, д. Пигалево	Пономарев Александр Алексеевич		Растениеводство в сочетании с животноводством (смешанное сельское хозяйство)
10	<b>КФХ Мирмухамедов Шухрат Айбекович 762400007080</b>	152883 Ярославская область, Посехонский район, д. Юдино, ул. Центральная, д. 24	Мирмухамедов Шухрат Айбекович		Разведение молочного крупного рогатого скота, производство сырого молока

# Информация о сельских поселениях района



**В составе района 4 сельских поселения:**

- 1. Белосельское сельское поселение:**  
4 сельских округа, 41 населенный пункт
- 2. Ермаковское сельское поселение:**  
3 сельских округа, 64 населенных пункта
- 3. Кременевское сельское поселение:**  
2 сельских округа, 42 населенных пункта
- 4. Пригородное сельское поселение:**  
9 сельских округов, 215 населенных пункта

**Всего 18 сельских округов, 414 населенных пунктов.**





# Информация о земельных ресурсах района



Наименование сельского поселения	Кол-во инвестиционных площадок	ЗУ в муниципальной собственности, га	Невостребованные доли	Всего
Ермаковское сельское поселение	6	5300	867	6167
Пригородное сельское поселение	3	1584	9096	10680
Белосельское сельское поселение	3	3108,6	0	3108,6
<b>Всего</b>	12	9 992,6	9 963	19 955,6

# Паспорт Ермаковского поселения

ПОШЕХОНСКИЙ  
муниципальный район



**ЕРМАКОВСКОЕ СЕЛЬСКОЕ ПОСЕЛЕНИЕ** расположено на севере

Ярославской области и западе Пошехонского МР, **границит:**

- на севере - с Вологодской областью;
- на юге - с Рыбинским водохранилищем;
- на западе - с Рыбинским водохранилищем и Вологодской областью;
- на востоке - с Пригородным сельским поселением

**Территория** – 65,8 тыс. га

**Административный центр** – с. Ермаково

**Численность населения** - 1701 человек. 64 населенных пунктов.

Хорошая связь с центром МР системой **автодорог** местного и регионального значения: Р104/1К5 «Сергиев Посад – Рыбинск – Череповец»

**Железнодорожного сообщения** нет

**Водный транспорт** в границах поселения не развит.

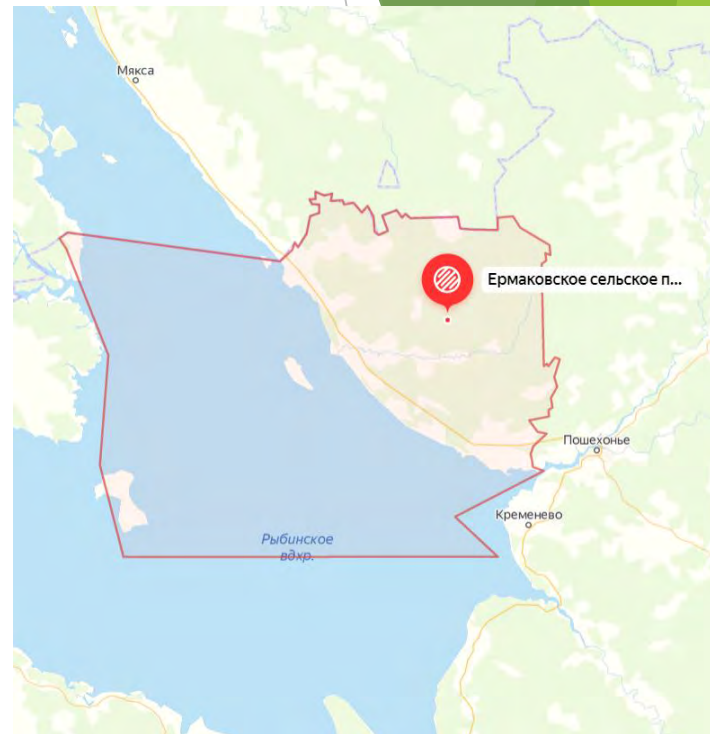
Реки несудоходны, впадают в Рыбинское водохранилище.

По территории поселения проходят **линии электропередач** (ЛЭП) напряжением 500, 220 и 35кВ.

С северо-запада на юго-восток территорию поселения проходит нитка

**магистрального газопровода** «Нижний Новгород - Череповец» протяжённость в границах поселения 40 км, диаметр трубы 700 мм, давление 4,0 Мпа.

Имеется автономная **газораспределительная станция**, от которой природный газ подведён к 6 населённым пунктам: с. Гаютино, д. Малафеево, д. Вахромеево, д. Данилково, д. Зинкино, д. Ивашево.



# Паспорт Ермаковского поселения (газификация и водоснабжение)

**ПОШЕХОНСКИЙ**  
МУНИЦИПАЛЬНЫЙ РАЙОН



## Административные границы территориальных образований

- граница Ярославской области
- граница Пoshхонского муниципального района
- границы муниципальных образований, входящих в состав Пoshхонского муниципального района
- границы и территории населенных пунктов

## Населенные пункты

- г. ПОШЕХОНЬЕ: административный центр муниципального района
- с. Ермаковское: административный центр сельского поселения
- д. Андреевское: сельские населенные пункты

## Объекты транспортной инфраструктуры

- автомобильная дорога областного значения
- автомобильные дороги местного значения, территориальные и внутрихозяйственные
- направление автомобильной дороги не имеющей капитального портюкта
- направление транспортных потоков

## Существующие объекты инженерной инфраструктуры федерального значения

- магистральный газопровод. Минимальное расстояние до объекта капитального строительства 150 м

## Существующие и планируемые объекты инженерной инфраструктуры местного (районного) значения

### Существующие Планируемые объекты ГАЗОСНАБЖЕНИЯ

- |  |  |   |
|--|--|---|
|  |  | газопровод межпоселковый. Минимальное расстояние до объекта капитального строительства 8 м. |
|  |  | газораспределительная станция   |
|  |  | газорегуляторный пункт  |

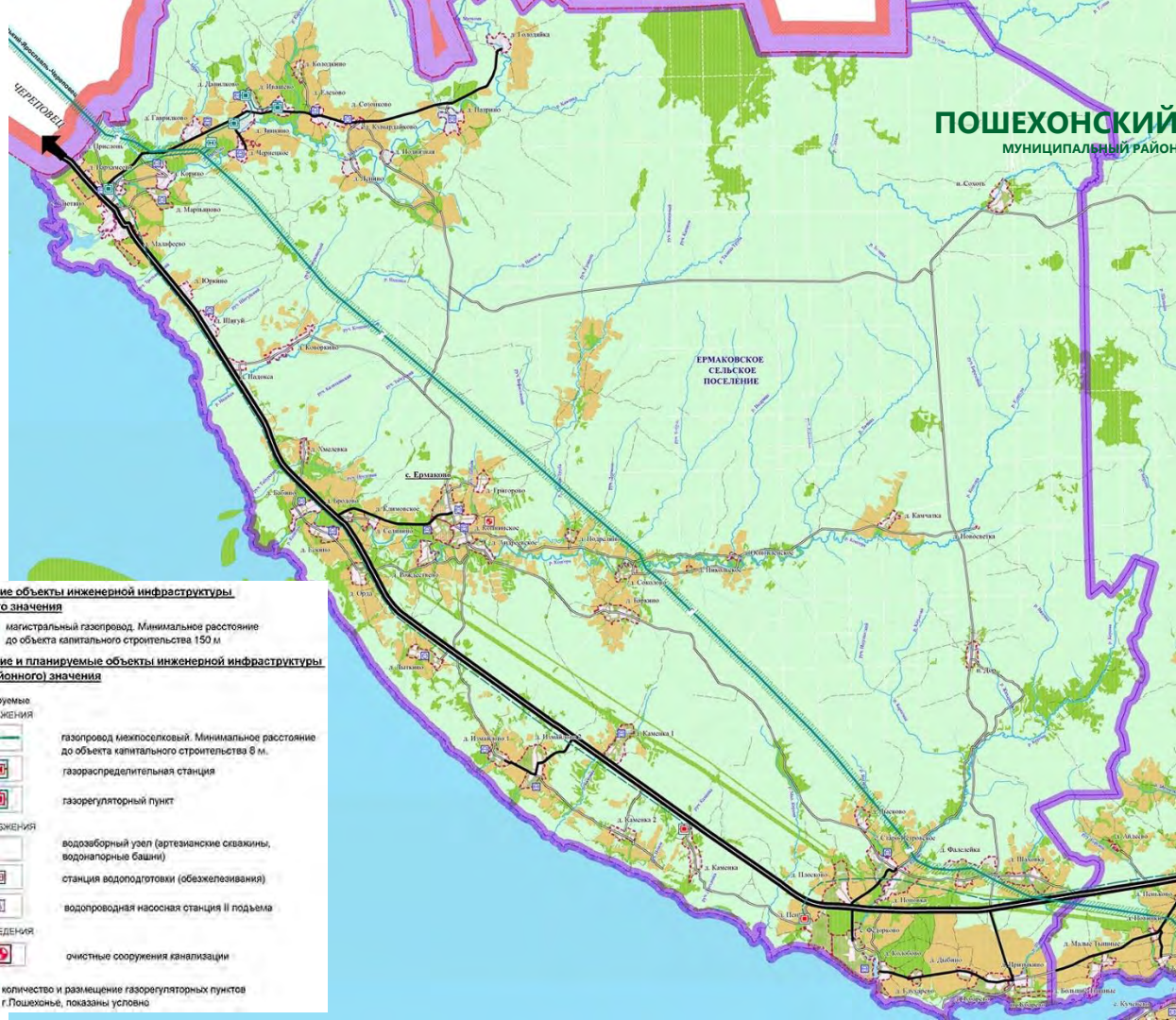
### объекты ВОДОСНАБЖЕНИЯ

- |  |  |   |
|--|--|---|
|  |  | водозаборный узел (артезианские скважины, водонапорные башни) |
|  |  | станция водоподготовки (обезжелезивания)                      |
|  |  | водопроводная насосная станция II подъема                     |

### объекты ВОДОСВОДЕНИЯ

- |  |  |                                 |
|--|--|---------------------------------|
|  |  | очистные сооружения канализации |
|--|--|---------------------------------|


Примечание: - (\*) количество и размещение газорегуляторных пунктов в г. Пoshхонье, показаны условно



# Паспорт Ермаковского поселения (газификация и водоснабжение)



**Существующие объекты инженерной инфраструктуры федерального значения**

 магистральный газопровод. Минимальное расстояние до объекта капитального строительства 150 м

**Существующие и планируемые объекты инженерной инфраструктуры местного (районного) значения**

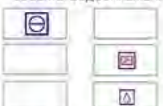
Существующие Планируемые  
ОБЪЕКТЫ ГАЗОСНАБЖЕНИЯ



газопровод межпоселковый. Минимальное расстояние до объекта капитального строительства 8 м,  
газораспределительная станция

газорегуляторный пункт

ОБЪЕКТЫ ВОДОСНАБЖЕНИЯ



водозаборный узел (артезианские скважины, водонапорные башни)

станция водоподготовки (обезжелезивания)

водопроводная насосная станция II подъема

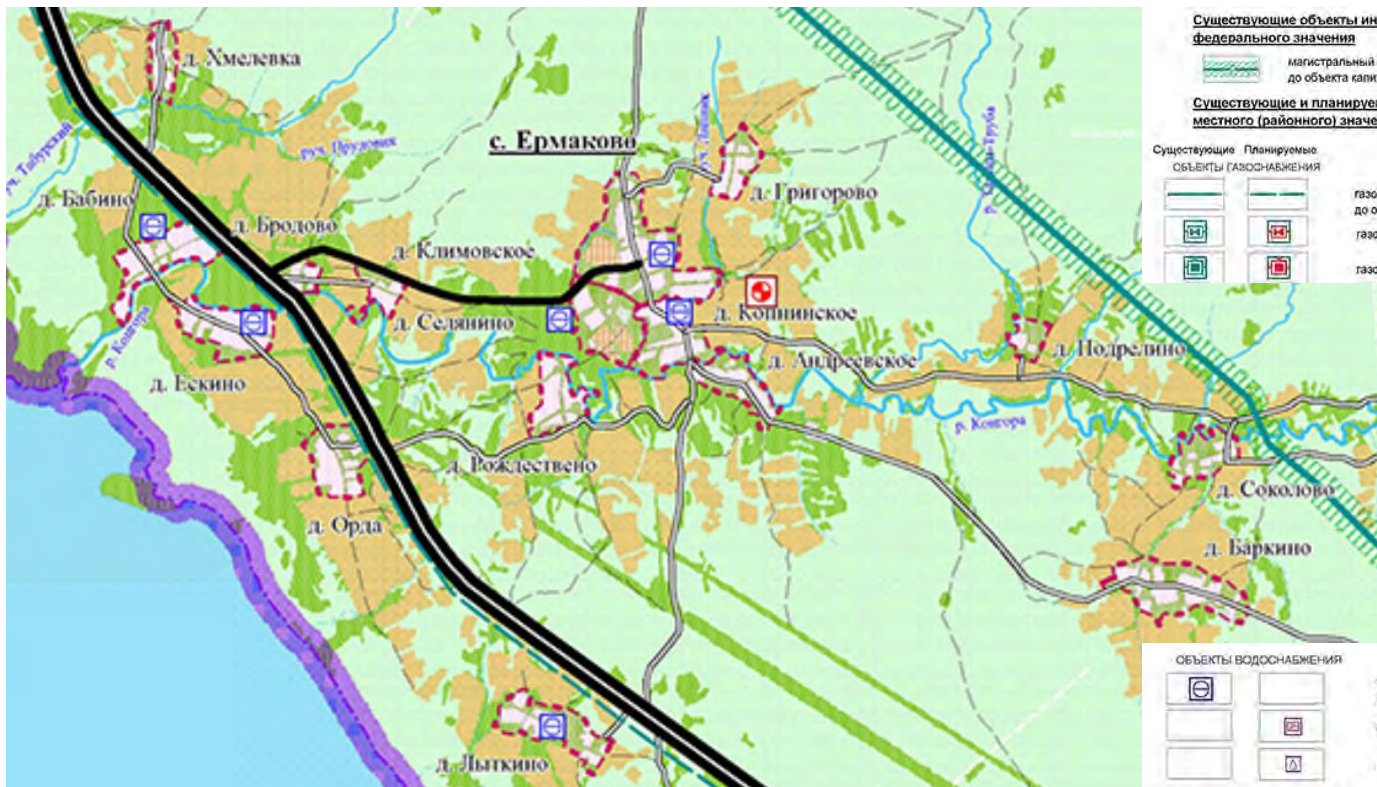
ОБЪЕКТЫ ВОДОСТОЧЕНИЯ




очистные сооружения канализации

# Паспорт Ермаковского поселения (газификация и водоснабжение)

**ПОШЕХОНСКИЙ**  
МУНИЦИПАЛЬНЫЙ РАЙОН



## Существующие объекты инженерной инфраструктуры федерального значения

 магистральный газопровод. Минимальное расстояние до объекта капитального строительства 150 м

## Существующие и планируемые объекты инженерной инфраструктуры местного (районного) значения

Существующие объекты ГАЗОСНАБЖЕНИЯ



Планируемые объекты ГАЗОСНАБЖЕНИЯ

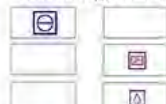


газопровод межпоселковый. Минимальное расстояние до объекта капитального строительства 8 м.

газораспределительная станция

газорегуляторный пункт

## ОБЪЕКТЫ ВОДОСНАБЖЕНИЯ



водозаборный узел (артезианские скважины, водонапорные башни)

станция водоподготовки (обезжелезивания)

водопроводная насосная станция II подъема

## ОБЪЕКТЫ ВОДОСВОДЕНИЯ



очистные сооружения канализации

# Паспорт Ермаковского поселения (газификация и водоснабжение)



## Существующие объекты инженерной инфраструктуры федерального значения

магистральный газопровод. Минимальное расстояние до объекта капитального строительства 150 м

## Существующие и планируемые объекты инженерной инфраструктуры местного (районного) значения

Существующие Планируемые  
ОБЪЕКТЫ (ГАЗОСНАБЖЕНИЯ)

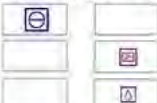


газопровод межпоселковый. Минимальное расстояние до объекта капитального строительства 8 м.

газораспределительная станция

газорегуляторный пункт

## ОБЪЕКТЫ ВОДОСНАБЖЕНИЯ



водозаборный узел (артезианские скважины, водонапорные башни)

станция водоподготовки (обезжелезирования)

водопроводная насосная станция II подъема

## ОБЪЕКТЫ ВОДООТВЕДЕНИЯ



очистные сооружения канализации

# Паспорт Ермаковского поселения (электроснабжение)

**ПОШЕХОНСКИЙ**  
МУНИЦИПАЛЬНЫЙ РАЙОН



## Административные границы территориальных образований

	граница Ярославской области
	граница Пощехонского муниципального района
	границы муниципальных образований входящих в состав Пощехонского муниципального района
	границы и территории населенных пунктов

## Населенные пункты

<b>г. ПОШЕХОНЫЕ</b>	административный центр муниципального района
<b>с. Ермаково</b>	административный центр сельского поселения
<b>д. Андреевское</b>	сельские населенные пункты

## Объекты транспортной инфраструктуры

	автомобильные дороги областного значения
	автомобильные дороги местного значения, территориальные и внутрихозяйственные
	направление автомобильной дороги не имеющей капитального покрытия
	направление транспортных потоков

## Существующие объекты инженерной инфраструктуры федерального значения

	высоковольтные линии электропередач, с указанием напряжения (кВ). Охранная зона 30 м
--	--

## Существующие объекты инженерной инфраструктуры регионального значения

	высоковольтные линии электропередач, с указанием напряжения (кВ). Охранная зона 25 м
	электроподстанции с входным напряжением 220 кВ

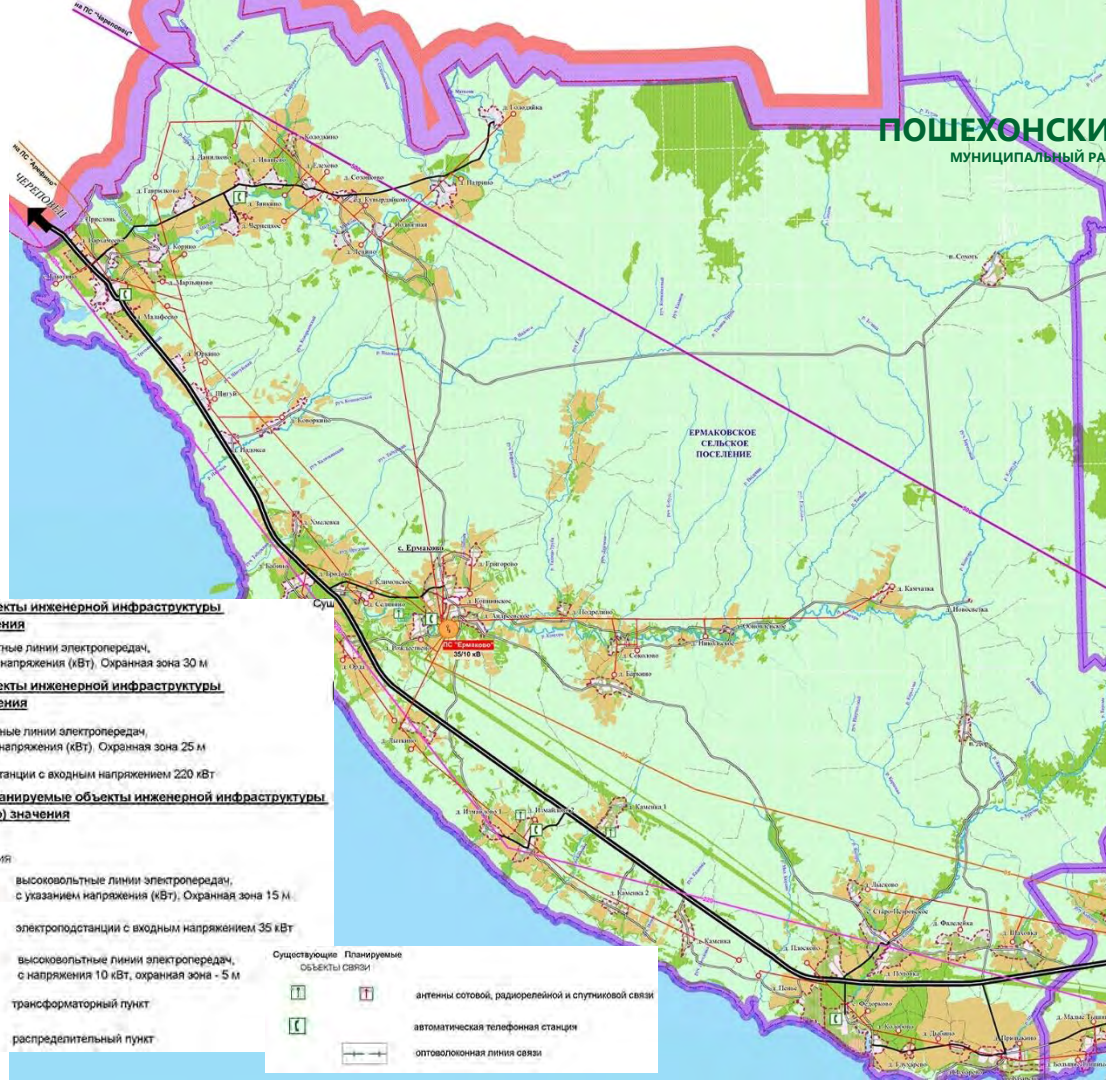
## Существующие и планируемые объекты инженерной инфраструктуры местного (районного) значения

Существующие Планируемые  
ОБЪЕКТЫ ЭЛЕКТРОСНАБЖЕНИЯ

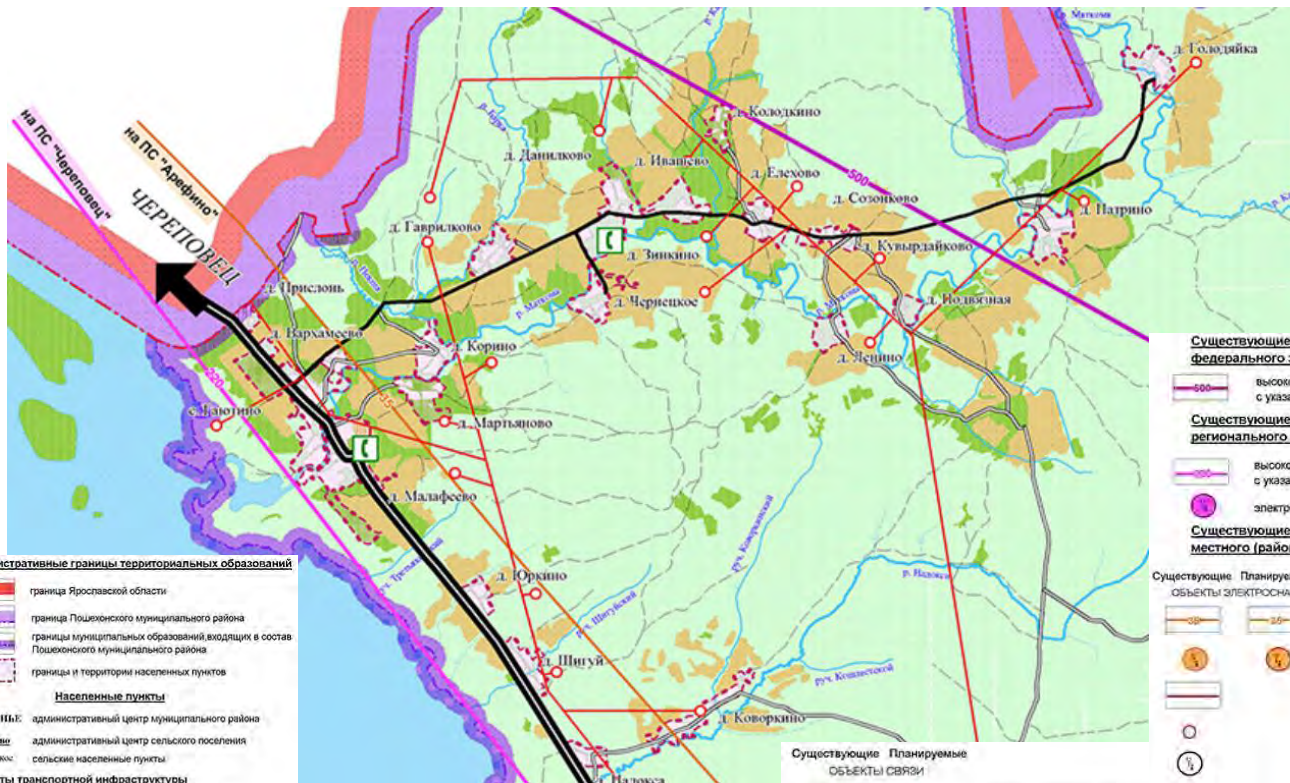
		высоковольтные линии электропередач, с указанием напряжения (кВ), Охранная зона 15 м.
		электроподстанции с входным напряжением 35 кВ
		высоковольтные линии электропередач, с напряжения 10 кВ, охранная зона - 5 м
		трансформаторный пункт
		распределительный пункт

Существующие Планируемые  
ОБЪЕКТЫ СВЯЗИ

		антенны сотовой, радиорелейной и спутниковой связи
		автоматическая телефонная станция
		оптоволоконная линия связи



# Паспорт Ермаковского поселения (электроснабжение)



## Административные границы территориальных образований

- граница Ярославской области
- граница Пошехонского муниципального района
- границы муниципальных образований, входящих в состав Пошехонского муниципального района
- границы и территории населенных пунктов

## Населенные пункты

- г. ПОШЕХОНА:** административный центр муниципального района
- с. Ермаково:** административный центр сельского поселения
- д. Андреевское:** сельские населенные пункты

## Объекты транспортной инфраструктуры

- автомобильные дороги областного значения
- автомобильные дороги местного значения, территориальные и внутрихозяйственные.
- направление автомобильной дороги не имеющих капитального покрытия
- направление транспортных потоков

## Существующие объекты инженерной инфраструктуры федерального значения

- высоковольтные линии электропередач, с указанием напряжения (кВ), Охранная зона 30 м

## Существующие объекты инженерной инфраструктуры регионального значения

- высоковольтные линии электропередач, с указанием напряжения (кВ), Охранная зона 25 м
- электроподстанции с входным напряжением 220 кВ

## Существующие и планируемые объекты инженерной инфраструктуры местного (районного) значения

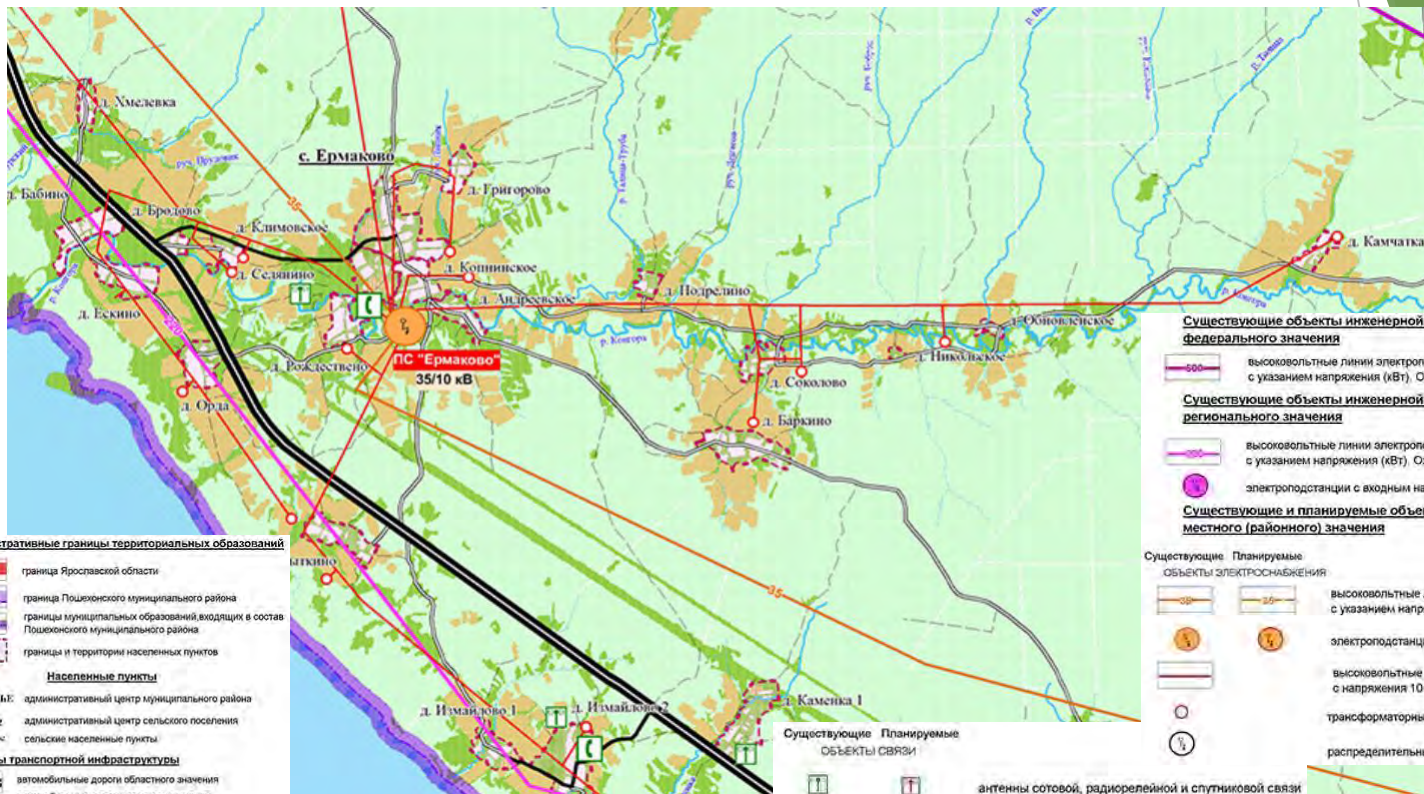
- | Существующие | Планируемые | ОБЪЕКТЫ ЭЛЕКТРОСНАБЖЕНИЯ  |
|--------------|-------------|---|
|              |             | высоковольтные линии электропередач, с указанием напряжения (кВ), Охранная зона 15 м. |
|              |             | электроподстанции с входным напряжением 35 кВ   |
|              |             | высоковольтные линии электропередач, с напряжения 10 кВ, охранная зона - 5 м          |
|              |             | трансформаторный пункт  |
|              |             | распределительный пункт   |

## Существующие Планируемые ОБЪЕКТЫ СВЯЗИ

- антенны сотовой, радиорелейной и спутниковой связи
- антенны сотовой, радиорелейной и спутниковой связи
- автоматическая телефонная станция
- оптоволоконная линия связи



# Паспорт Ермаковского поселения (электроснабжение)



**Административные границы территориальных образований**

- граница Ярославской области
- граница Пошехонского муниципального района
- границы муниципальных образований, входящих в состав Пошехонского муниципального района
- границы и территории населенных пунктов

**Населенные пункты**

- с. ПОШЕХОНСКИЙ:** административный центр муниципального района
- с. Ермаково:** административный центр сельского поселения
- д. Андреевское:** сельские населенные пункты

**Объекты транспортной инфраструктуры**

- автомобильные дороги областного значения
- автомобильные дороги местного значения, территориальные и внутрихозяйственные.
- направление автомобильной дороги не имеющей капитального покрытия
- направление транспортных потоков

**Существующие объекты инженерной инфраструктуры федерального значения**

- высоковольтные линии электропередач, с указанием напряжения (кВ), Охранная зона 30 м

**Существующие объекты инженерной инфраструктуры регионального значения**

- высоковольтные линии электропередач, с указанием напряжения (кВ), Охранная зона 25 м
- электроподстанции с входным напряжением 220 кВ

**Существующие и планируемые объекты инженерной инфраструктуры местного (районного) значения**

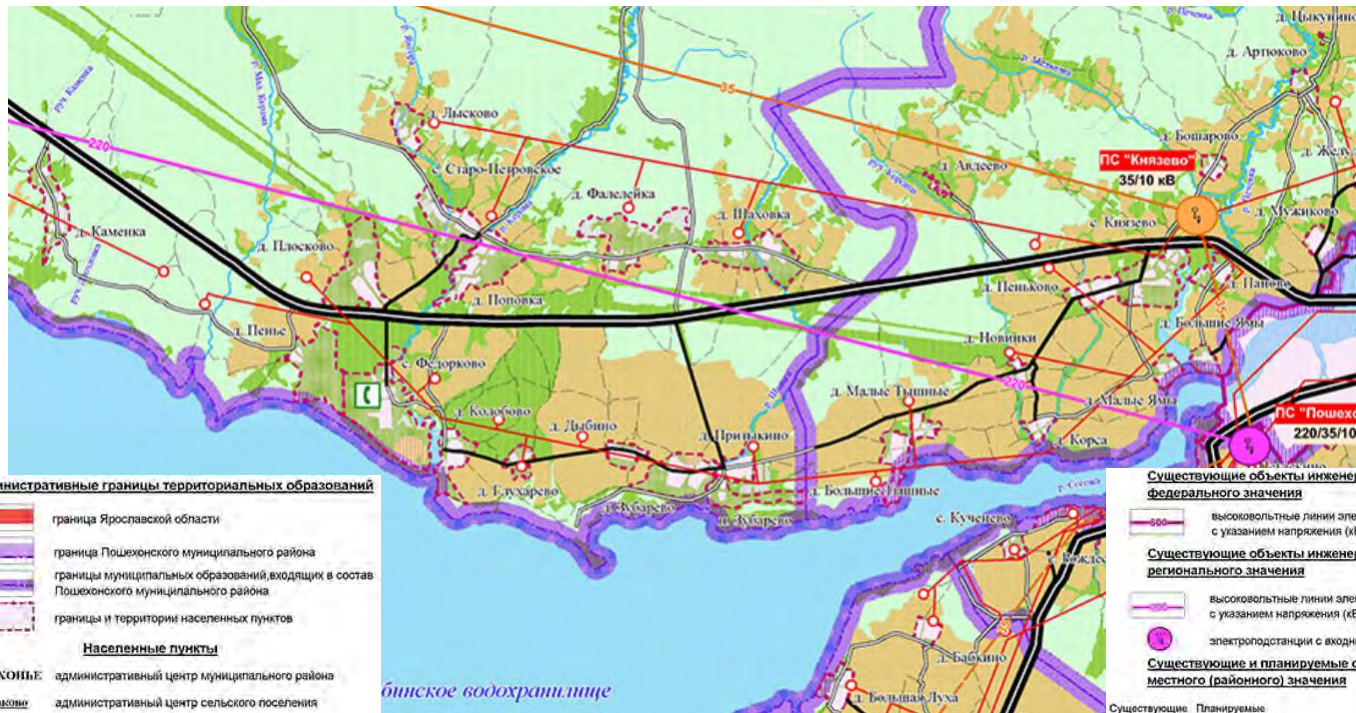
Существующие Планируемые  
объекты электроснабжения

- высоковольтные линии электропередач, с указанием напряжения (кВ), Охранная зона 15 м.
- электроподстанции с входным напряжением 35 кВ
- высоковольтные линии электропередач, с напряжения 10 кВ, охранная зона - 5 м
- трансформаторный пункт
- распределительный пункт

Существующие Планируемые  
объекты связи

- антенны сотовой, радиорелейной и спутниковой связи
- автоматическая телефонная станция
- оптоволоконная линия связи

# Паспорт Ермаковского поселения (электроснабжение)



## Административные границы территориальных образований

- граница Ярославской области
- граница Пoshехонского муниципального района
- границы муниципальных образований, входящих в состав Пoshехонского муниципального района
- границы и территории населенных пунктов

## Населенные пункты

- г. ПОШЕХОНЬЕ: административный центр муниципального района  
 с. Ермаково: административный центр сельского поселения  
 д. Астраханское: сельские населенные пункты

## Объекты транспортной инфраструктуры

- автомобильные дороги областного значения
- автомобильные дороги местного значения, территориальные и внутрихозяйственные.
- направление автомобильной дороги не имеющей капитального покрытия
- направление транспортных потоков

## Существующие Планируемые ОБЪЕКТЫ СВЯЗИ

- антенны сотовой, радиорелейной и спутниковой связи
- автоматическая телефонная станция
- оптоволоконная линия связи

## Существующие объекты инженерной инфраструктуры федерального значения

- высоковольтные линии электропередач, с указанием напряжения (кВ). Охранная зона 30 м

## Существующие объекты инженерной инфраструктуры регионального значения

- высоковольтные линии электропередач, с указанием напряжения (кВ). Охранная зона 25 м
- электроподстанции с входным напряжением 220 кВ

## Существующие и планируемые объекты инженерной инфраструктуры местного (районного) значения

- | Существующие | Планируемые | ОБЪЕКТЫ ЭЛЕКТРОСНАБЖЕНИЯ  |
|--------------|-------------|---|
|              |             | высоковольтные линии электропередач, с указанием напряжения (кВ). Охранная зона 15 м. |
|              |             | электроподстанции с входным напряжением 35 кВ   |
|              |             | высоковольтные линии электропередач, с напряжения 10 кВ, охранная зона - 5 м          |
|              |             | трансформаторный пункт  |
|              |             | распределительный пункт   |

## ЗЕМЕЛЬНЫЕ УЧАСТКИ



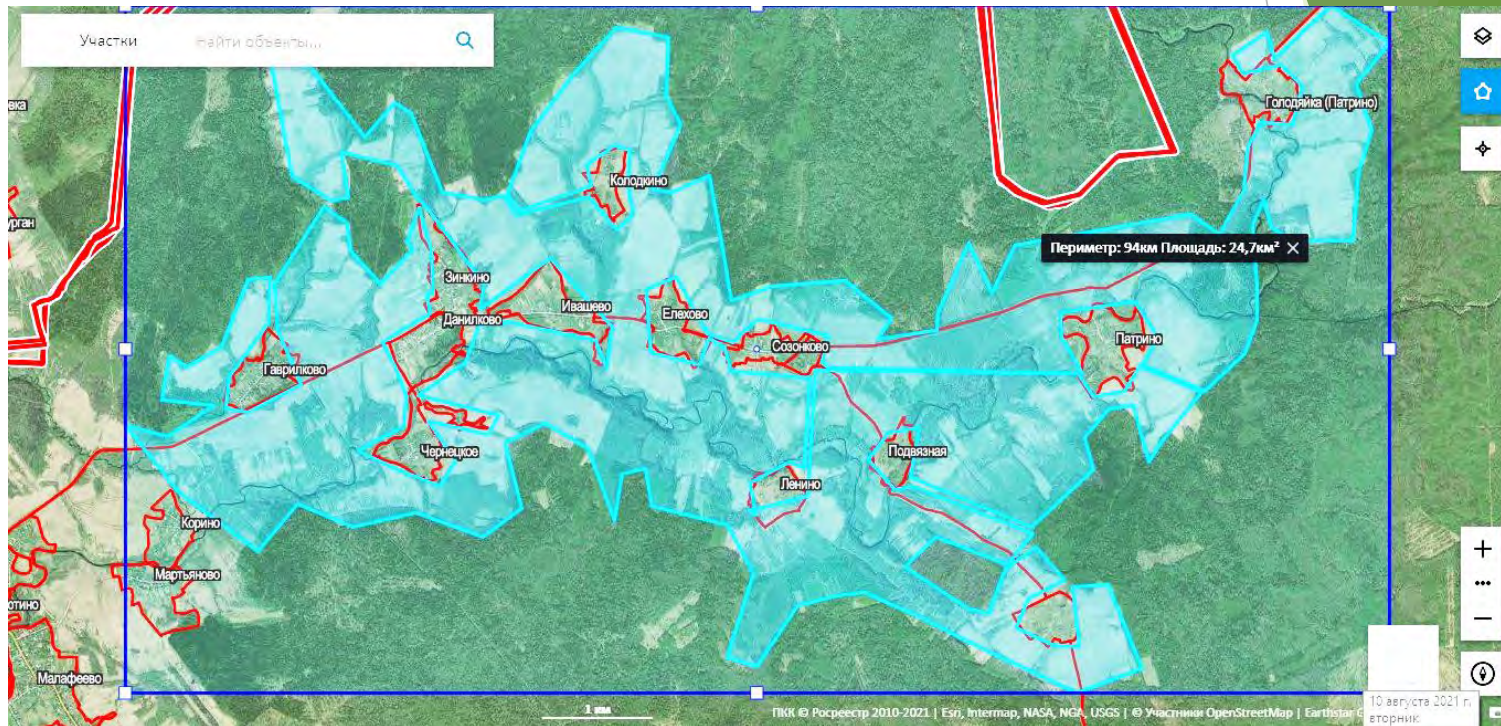
Наименование инвест. площадки	ЗУ в муниципальной собственности, га	Невостребованные доли, га	Всего, га	Кадастровая стоимость, ₽
бывш. Колхоз "Маткома" 76:12:000000:133	1985		1985	45 941 184
бывш. Колхоз "им. Чапаева" 76:12:000000:114	335		335	28 788 502
бывш. Колхоз "Волна" 76:12:000000:150	1245		1245	28 697 333
бывш. Колхоз "Приморье" 76:12:000000:136	1735		1735	20 237 341
бывш. Колхоз "Дружба" 76:12:000000:00		710	710	
бывш. Колхоз "Прибой" 76:12:000000:113		157	157	2 563 000
<b>Всего</b>	<b>5300</b>	<b>867</b>	<b>6167</b>	

# ПРЕДЛАГАЕМАЯ ИНВЕСТИЦИОННАЯ ПЛОЩАДКА

ПОШЕХОНСКИЙ  
МУНИЦИПАЛЬНЫЙ РАЙОН



бывш. Колхоз "Маткома", 1985 га

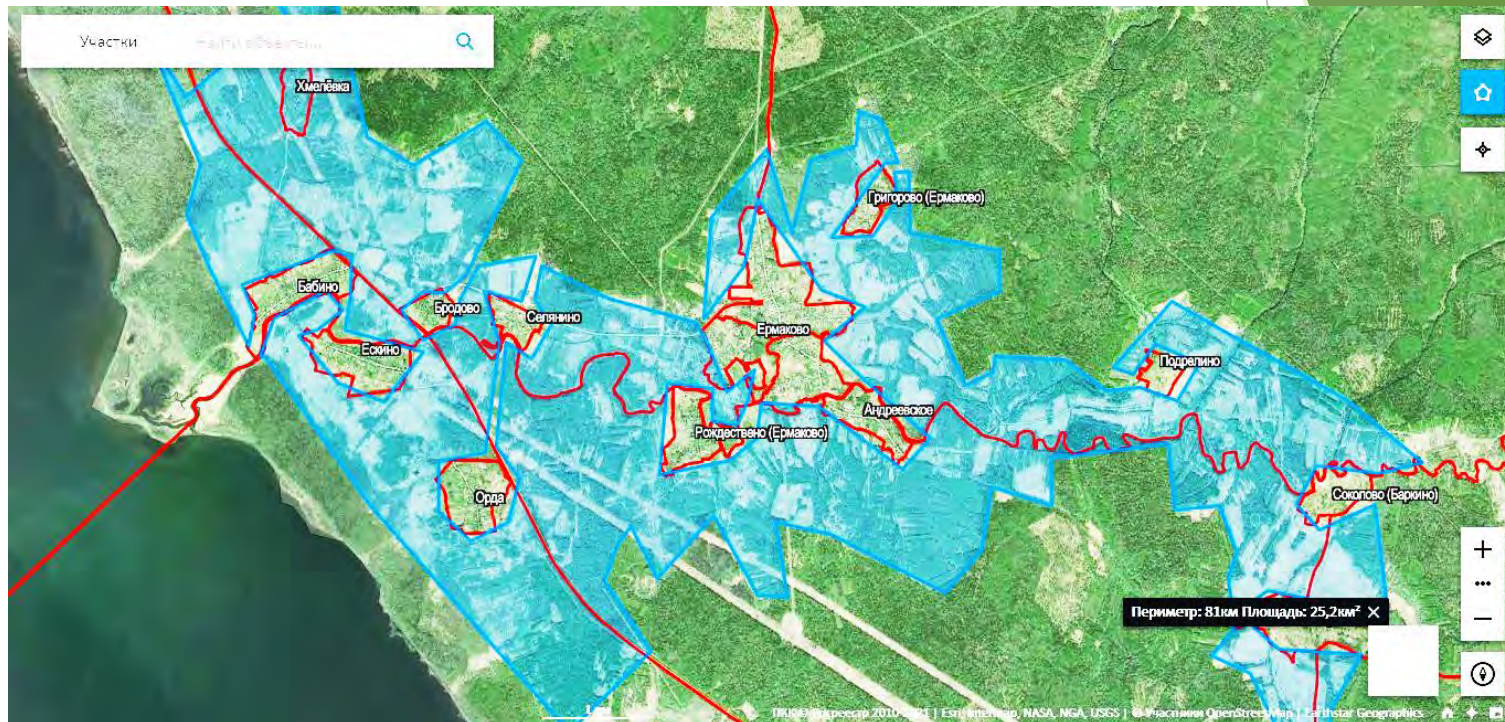


# ПРЕДЛАГАЕМАЯ ИНВЕСТИЦИОННАЯ ПЛОЩАДКА

ПОШЕХОНСКИЙ  
МУНИЦИПАЛЬНЫЙ РАЙОН



бывш. Колхоз "им. Чапаева", 335 га



# ПРЕДЛАГАЕМАЯ ИНВЕСТИЦИОННАЯ ПЛОЩАДКА

ПОШЕХОНСКИЙ  
МУНИЦИПАЛЬНЫЙ РАЙОН



бывш. Колхоз "Волна", 1245 га

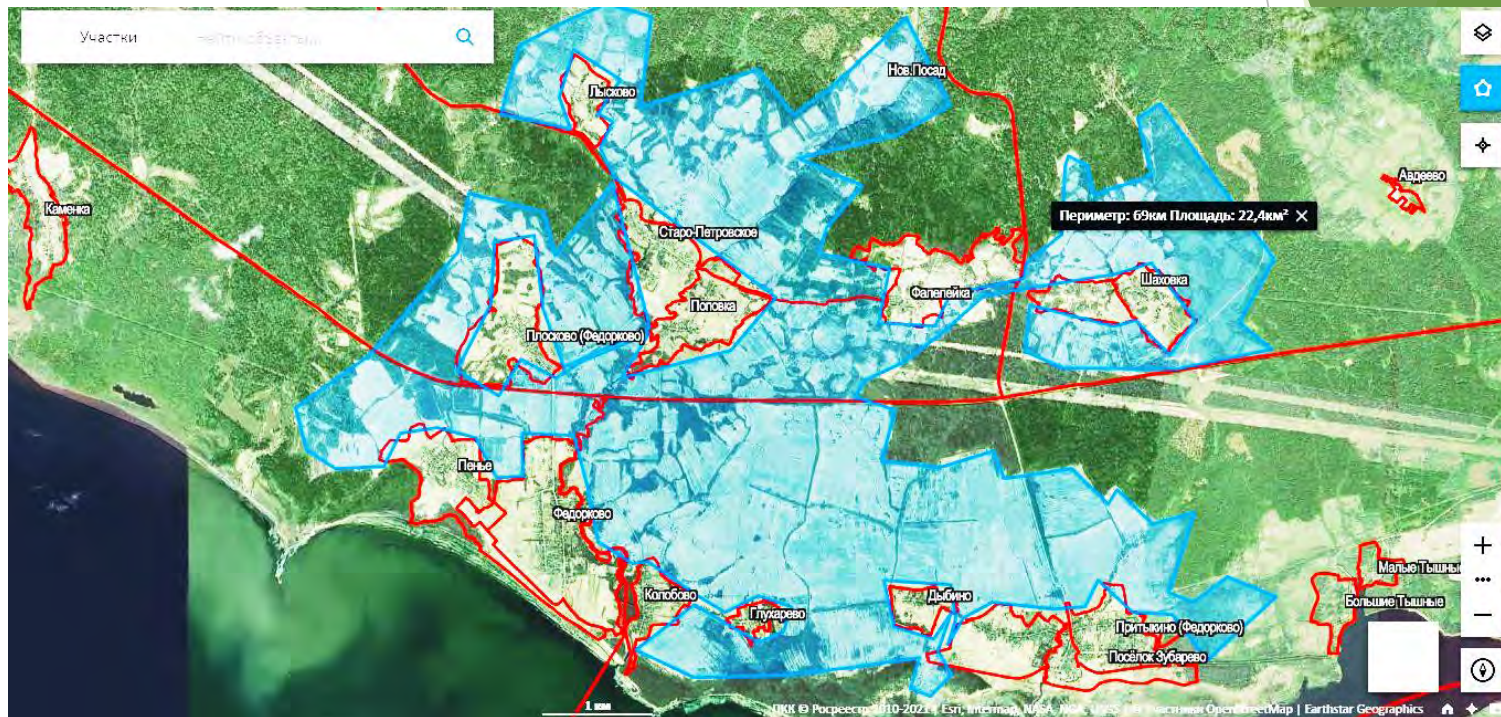


# ПРЕДЛАГАЕМАЯ ИНВЕСТИЦИОННАЯ ПЛОЩАДКА



бывш. Колхоз "Приморье", 1735 га

бывш. Колхоз "Дружба", 710 га







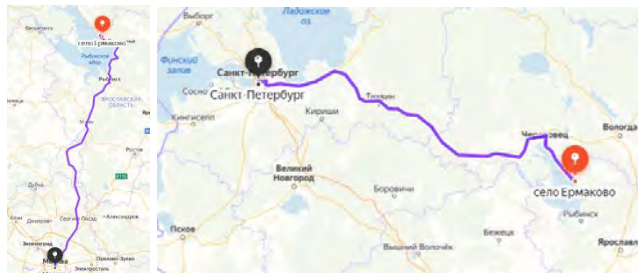
# Логистика

с. Ермаково



420 км, 6 час. 31 мин.

г. Москва

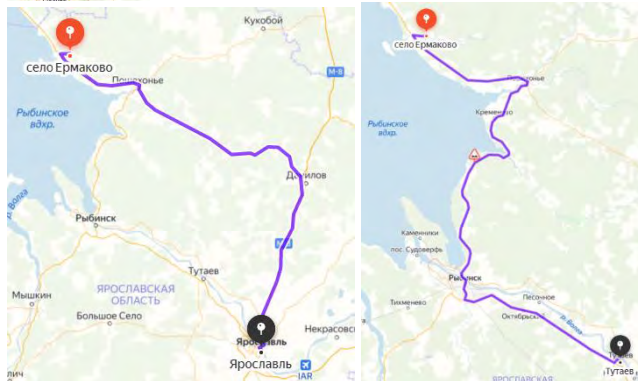


с. Ермаково



190 км, 2 час. 42 мин.

г. Ярославль



ПОШЕХОНСКИЙ  
МУНИЦИПАЛЬНЫЙ РАЙОН



г. Санкт-Петербург



с. Ермаково



620 км, 8 час. 42 мин.

г. Тутаев



с. Ермаково



160 км, 2 час. 24 мин.

# Паспорт Пригородного поселения

ПОШЕХОНСКИЙ  
муниципальный район



**ПРИГОРОДНОЕ СЕЛЬСКОЕ ПОСЕЛЕНИЕ** Ярославской области образовано в 2009 году путем объединения трех поселений: Владыченского, Колодинского, Пригородного на основании закона Ярославской области 25-з от 30.04.2009 г. «Об объединении поселений Мышкинском, Первомайском, Пошехонском, Тутаевском муниципальных районах Ярославской области и внесении изменений в отдельные законодательные акты Ярославской области о муниципальных образованиях» и занимает северную и центральную часть Пошехонского района.

**Площадь поселения** – 1 441 кв. км, включает в себя 9 сельских округов, 215 населенных пунктов.

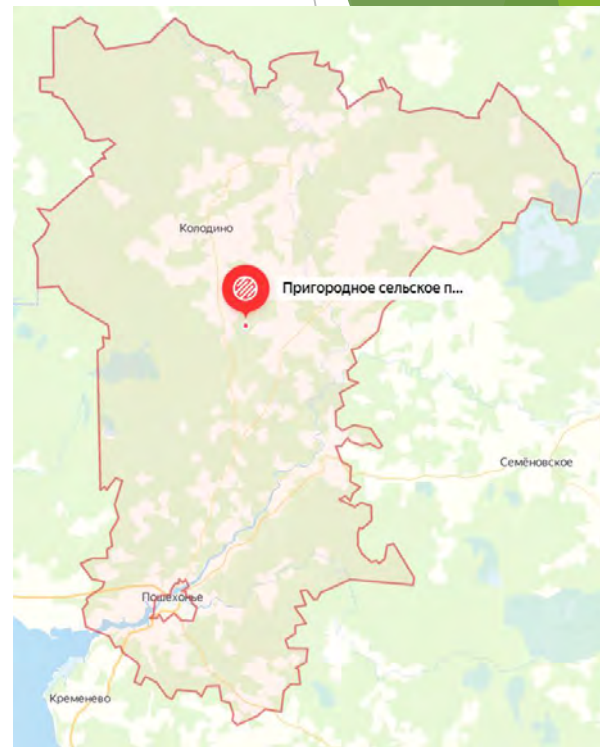
**Численность населения** – 2 309 человек.

**Административный центр** - в г. Пошехонье, ул. Мало-Ярославская, д. 5.

**Транспортное сообщение** с центром поселения и областным центром - автодороги местного и регионального значения, железнодорожного нет.

**В сельском хозяйстве** функционируют 2 колхоза и Пошехонская птицефабрика. Постоянные услуги **торговли и общественного питания** оказывают 5 сельских потребительских обществ.

Преобладание лесов, большого количества рек и ручьев, чистого воздуха, разнообразие флоры и фауны, наличие прекрасных ландшафтов и пейзажей, находящихся на территории поселения, привлекают большое количество любителей активного отдыха и истинной красоты.







# Паспорт Пригородного поселения (газификация и водоснабжение)

**ПОШЕХОНСКИЙ**  
МУНИЦИПАЛЬНЫЙ РАЙОН






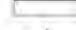
## Административные границы территориальных образований

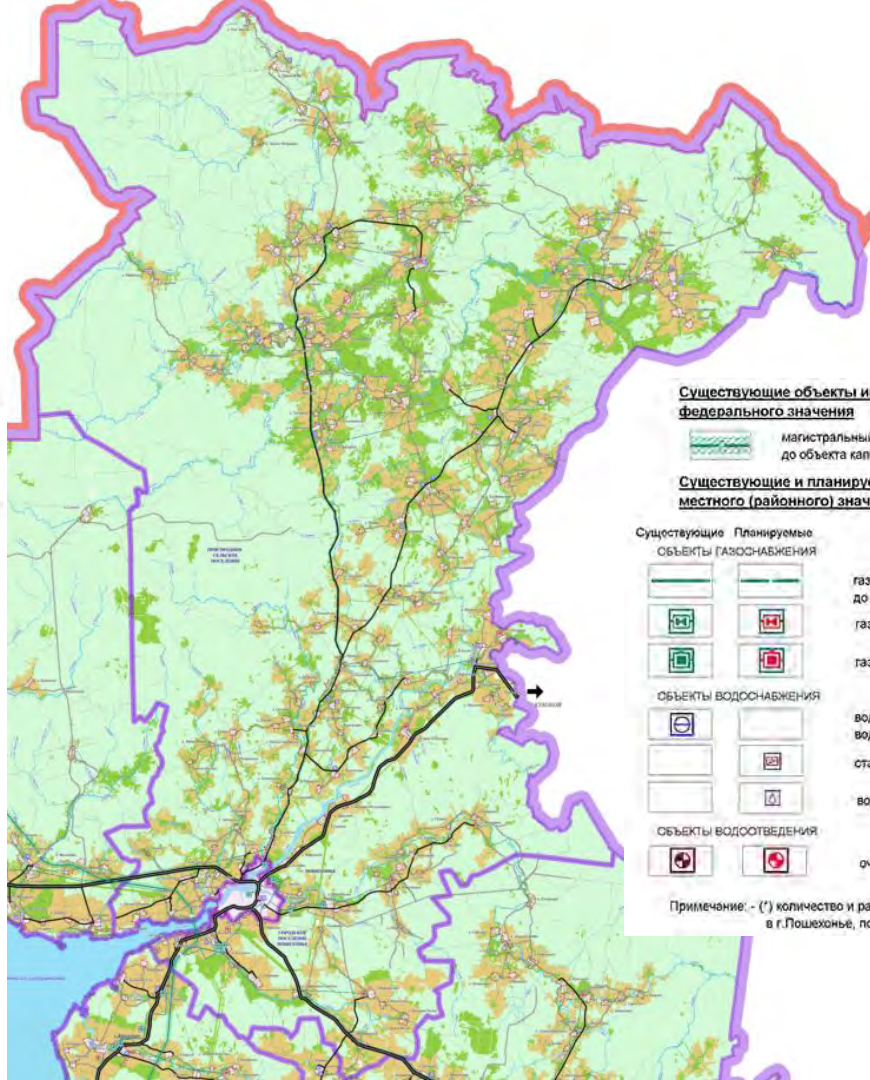
-  граница Ярославской области
-  граница Пощехонского муниципального района
-  границы муниципальных образований, входящих в состав Пощехонского муниципального района
-  границы и территории населенных пунктов

## Населенные пункты


- г. ПОШЕХОНЬЕ** — административный центр муниципального района
- с. Ермачиха** — административный центр сельского поселения
- д. Андреевское** — сельские населенные пункты

## Объекты транспортной инфраструктуры



-  автомобильная дорога областного значения
-  автомобильные дороги местного значения, территориальные и внутрихозяйственные
-  направление автомобильной дороги не имеющей капитального покрытия
-  направления транспортных потоков



## Существующие объекты инженерной инфраструктуры федерального значения

-  магистральный газопровод. Минимальное расстояние до объекта капитального строительства 150 м

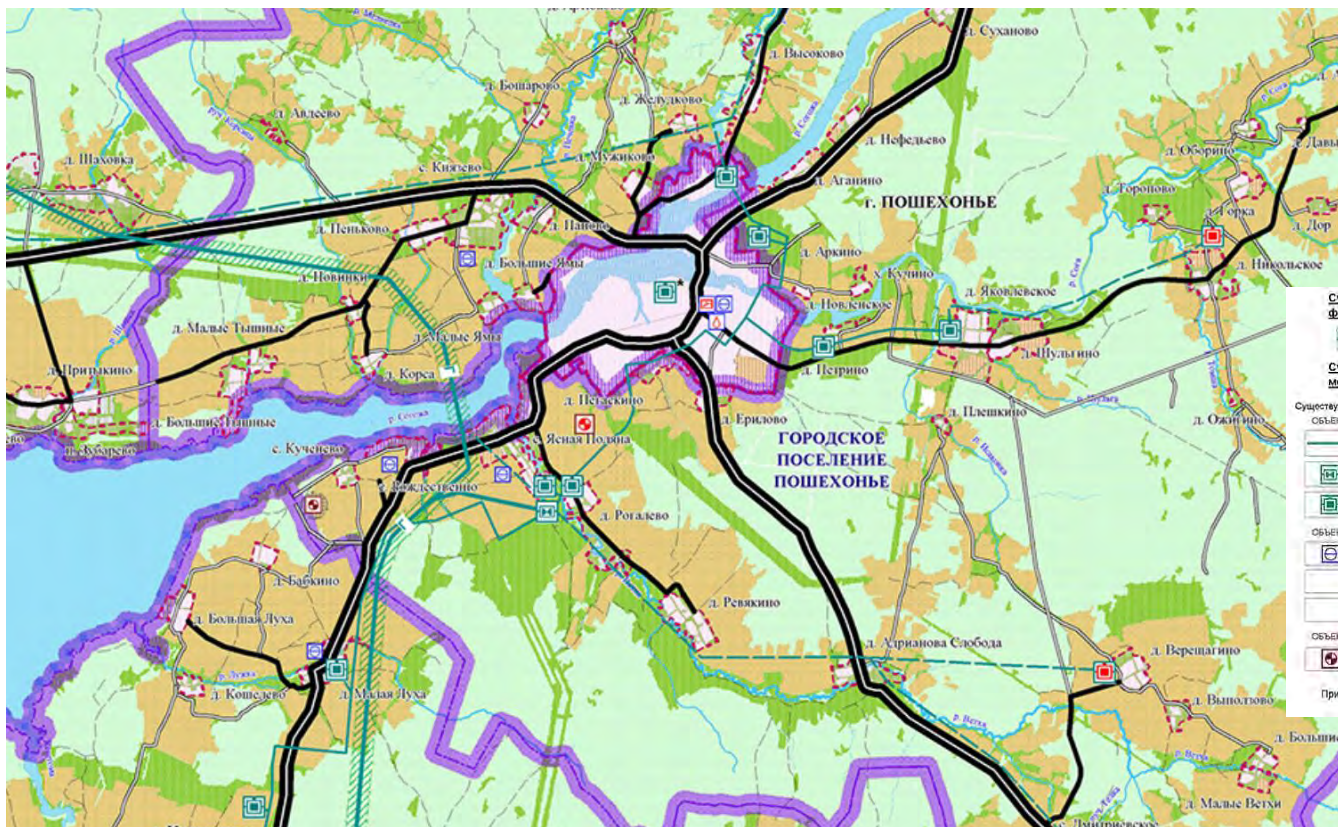
## Существующие и планируемые объекты инженерной инфраструктуры местного (районного) значения

- | Существующие  | Планируемые   |   |
|---|---|---|
| <b>ОБЪЕКТЫ ГАЗОСНАБЖЕНИЯ</b>  |   |   |
|  |  | газопровод межпоселковый. Минимальное расстояние до объекта капитального строительства 8 м. |
|  |  | газораспределительная станция   |
|  |  | газорегуляторный пункт  |
| <b>ОБЪЕКТЫ ВОДОСНАБЖЕНИЯ</b>  |   |   |
|  |  | водозаборный узел (артезианские скважины, водонапорные башни)                               |
|  |  | станция водоподготовки (обезжелезивания)  |
|  |  | водопроводная насосная станция II подъема   |
| <b>ОБЪЕКТЫ ВОДОСООТВЕДЕНИЯ</b>  |   |   |
|  |  | очистные сооружения канализации   |

Примечание: - (\*) количество и размещение газорегуляторных пунктов в г.Пощехонье, показаны условно

# Паспорт Пригородного поселения (газификация и водоснабжение)

**ПОШЕХОНСКИЙ**  
МУНИЦИПАЛЬНЫЙ РАЙОН



## Существующие объекты инженерной инфраструктуры федерального значения

магистральный газопровод. Минимальное расстояние до объекта капитального строительства 150 м

## Существующие и планируемые объекты инженерной инфраструктуры местного (районного) значения

Существующие объекты газоснабжения		Планируемые объекты газоснабжения
	газопровод межпоселковый. Минимальное расстояние до объекта капитального строительства 8 м.	
	газораспределительная станция	
	газорегуляторный пункт	
Объекты водоснабжения		
	водозаборный узел (артезианские скважины, водонапорные башни)	
	станция водоподготовки (обезжелезивания)	
	водопроводная насосная станция II подъема	
Объекты водоотведения		
	очистные сооружения канализации	



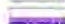

Примечание: - (\*) количество и размещение газорегуляторных пунктов в г. Пoshхонье, показаны условно

# Паспорт Пригородного поселения (электроснабжение)

**ПОШЕХОНСКИЙ**  
МУНИЦИПАЛЬНЫЙ РАЙОН







## Административные границы территориальных образований

-  граница Ярославской области
-  граница Пoshхонского муниципального района
-  границы муниципальных образований входящих в состав Пoshхонского муниципального района
-  границы и территории населенных пунктов





## Населенные пункты

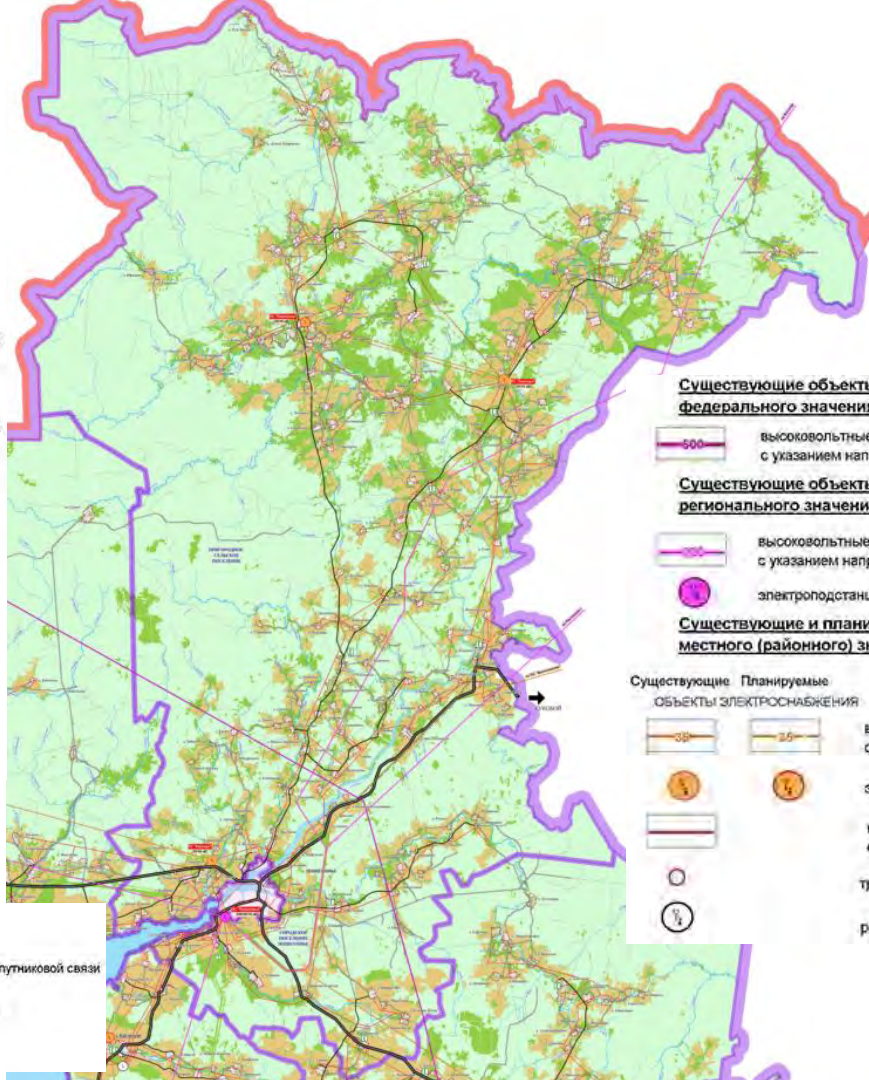
- г. ПОШЕХОНЫЕ** административный центр муниципального района
- с. Бомажки** административный центр сельского поселения
- д. Андреевское** сельские населенные пункты

## Объекты транспортной инфраструктуры


-  автомобильные дороги областного значения
-  автомобильные дороги местного значения, территориальные и внутрихозяйственные
-  направление автомобильной дороги не имеющей капитального покрытия
-  направление транспортных потоков

## Существующие Планируемые ОБЪЕКТЫ СВЯЗИ



-   антенны сотовой, радиорелейной и спутниковой связи
-  автоматическая телефонная станция
-  оптоволоконная линия связи



## Существующие объекты инженерной инфраструктуры федерального значения








-  высоковольтные линии электропередач, с указанием напряжения (кВ), Охранная зона 30 м

## Существующие объекты инженерной инфраструктуры регионального значения

-  высоковольтные линии электропередач, с указанием напряжения (кВ), Охранная зона 25 м
-  электроподстанции с входным напряжением 220 кВ

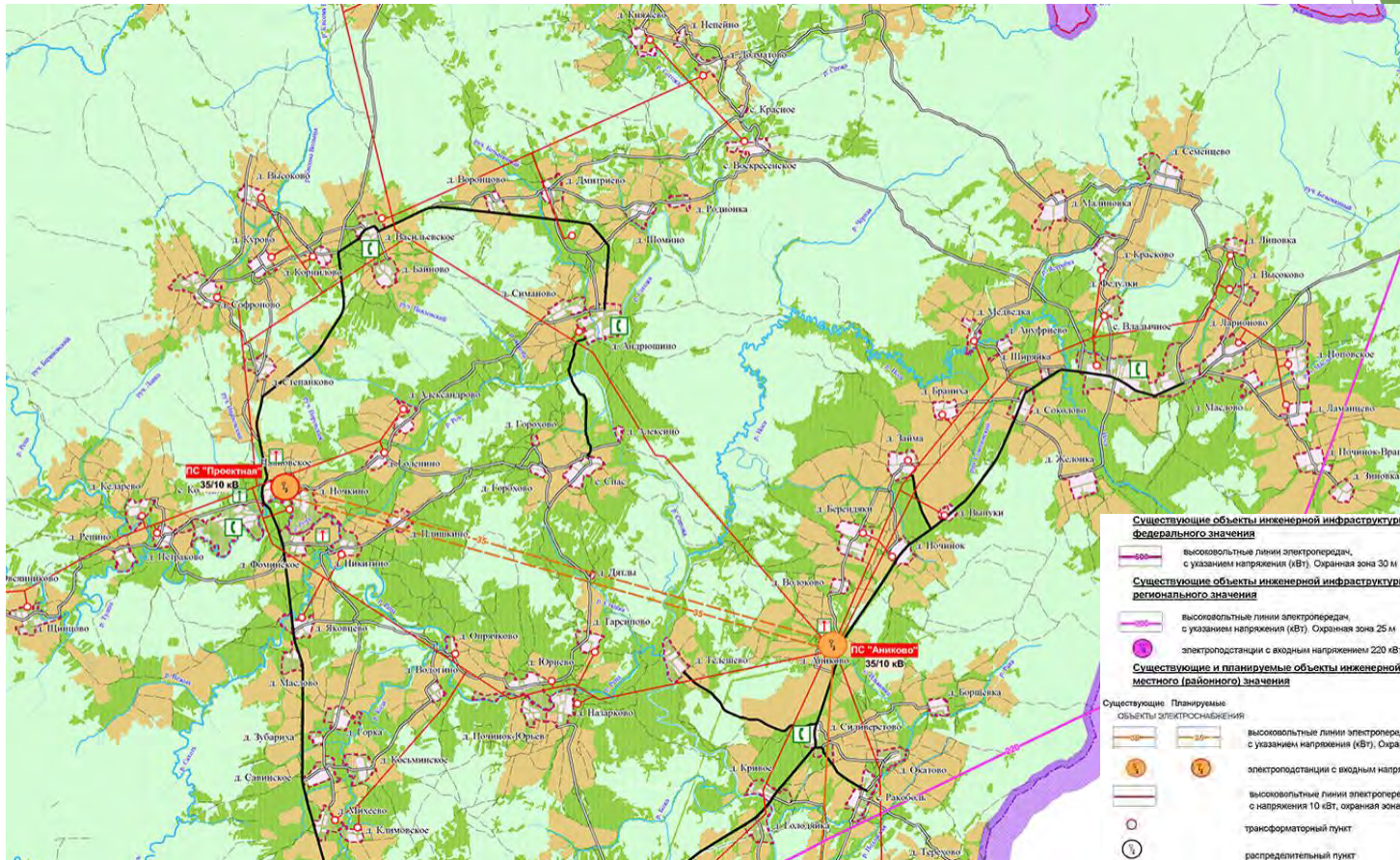
## Существующие и планируемые объекты инженерной инфраструктуры местного (районного) значения

### Существующие Планируемые ОБЪЕКТЫ ЭЛЕКТРОСНАБЖЕНИЯ

-   высоковольтные линии электропередач, с указанием напряжения (кВ), Охранная зона 15 м
-   электроподстанции с входным напряжением 35 кВ
-  высоковольтные линии электропередач, с напряжения 10 кВ, охранная зона - 5 м
-  трансформаторный пункт
-  распределительный пункт

# Паспорт Пригородного поселения (электроснабжение)

ПОШЕХОНСКИЙ  
МУНИЦИПАЛЬНЫЙ РАЙОН



**Существующие объекты инженерной инфраструктуры федерального значения**

— высоковольтные линии электропередач, с указанием напряжения (кВ). Охранная зона 30 м

**Существующие объекты инженерной инфраструктуры регионального значения**

— высоковольтные линии электропередач с указанием напряжения (кВ). Охранная зона 25 м

● электростанции с входным напряжением 220 кВ

**Существующие и планируемые объекты инженерной инфраструктуры местного (районного) значения**

Существующие объекты электроснабжения: — высоковольтные линии электропередач, с указанием напряжения (кВ). Охранная зона 15 м

● электростанции с входным напряжением 35 кВ

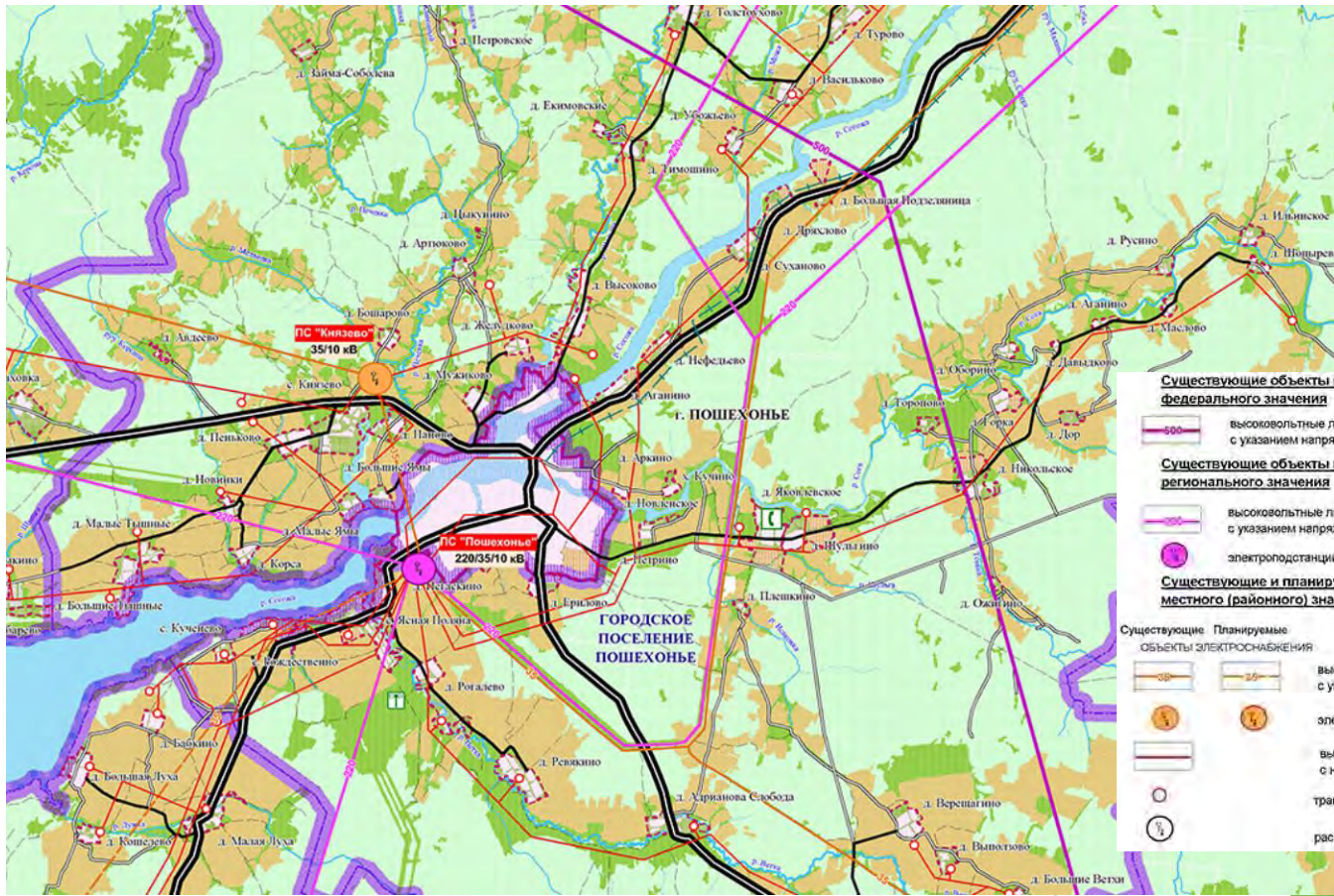
— высоковольтные линии электропередач, с напряжением 10 кВ, охранная зона - 5 м

○ трансформаторный пункт

○ распределительный пункт

# Паспорт Пригородного поселения (электроснабжение)

**ПОШЕХОНСКИЙ**  
МУНИЦИПАЛЬНЫЙ РАЙОН



## Существующие объекты инженерной инфраструктуры федерального значения

высоковольтные линии электропередач, с указанием напряжения (кВ). Охранная зона 30 м

## Существующие объекты инженерной инфраструктуры регионального значения

высоковольтные линии электропередач, с указанием напряжения (кВ). Охранная зона 25 м

электростанции с входным напряжением 220 кВ

## Существующие и планируемые объекты инженерной инфраструктуры местного (районного) значения

Существующие Планируемые  
Объекты электроснабжения

высоковольтные линии электропередач, с указанием напряжения (кВ). Охранная зона 15 м.

электростанции с входным напряжением 35 кВ

высоковольтные линии электропередач, с напряжения 10 кВ, охранная зона - 5 м

трансформаторный пункт

распределительный пункт

## ЗЕМЕЛЬНЫЕ УЧАСТКИ



Наименование инвест. площадки	ЗУ в муниципальной собственности, га	Невостребованные доли, га	Всего, га	Кадастровая стоимость, ₽
бывш. Колхоз "Память Чкалова" 76:12:000000:119	411	2 305	2 716	13 000 104
бывш. Колхоз "Знамя" 76:12:000000:89	196	2 177	2 373	58 296 000
бывш. Колхоз "Искра" 76:12:000000:147	977	4 614	5 591	108 880 200
<b>Всего</b>	1 584	9 096	10 680	

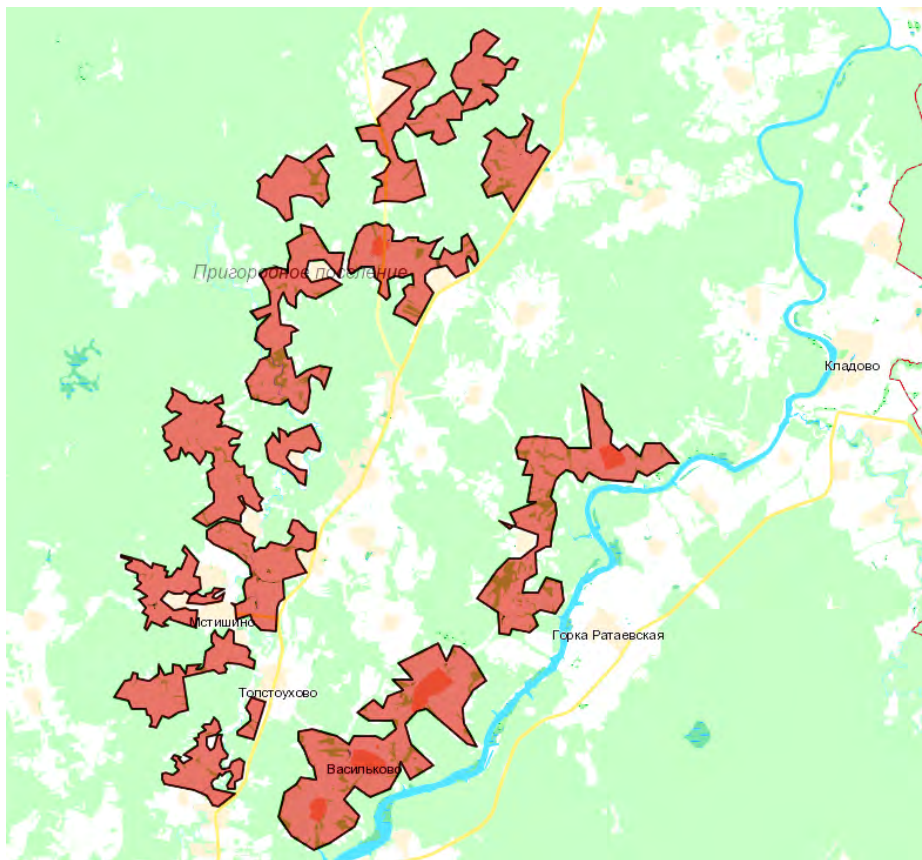


## ПРЕДЛАГАЕМАЯ ИНВЕСТИЦИОННАЯ ПЛОЩАДКА

ПОШЕХОНСКИЙ  
муниципальный район

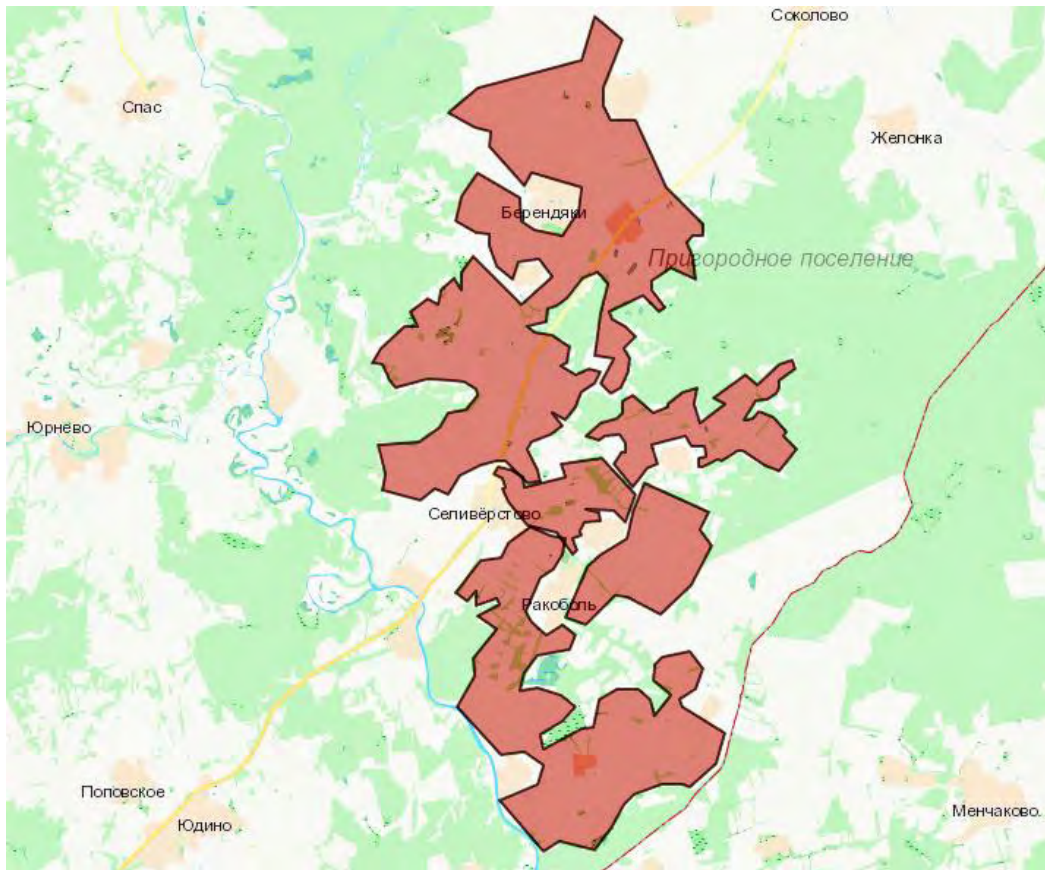


бывш. Колхоз "Память  
Чкалова", 2 716 га



## ПРЕДЛАГАЕМАЯ ИНВЕСТИЦИОННАЯ ПЛОЩАДКА

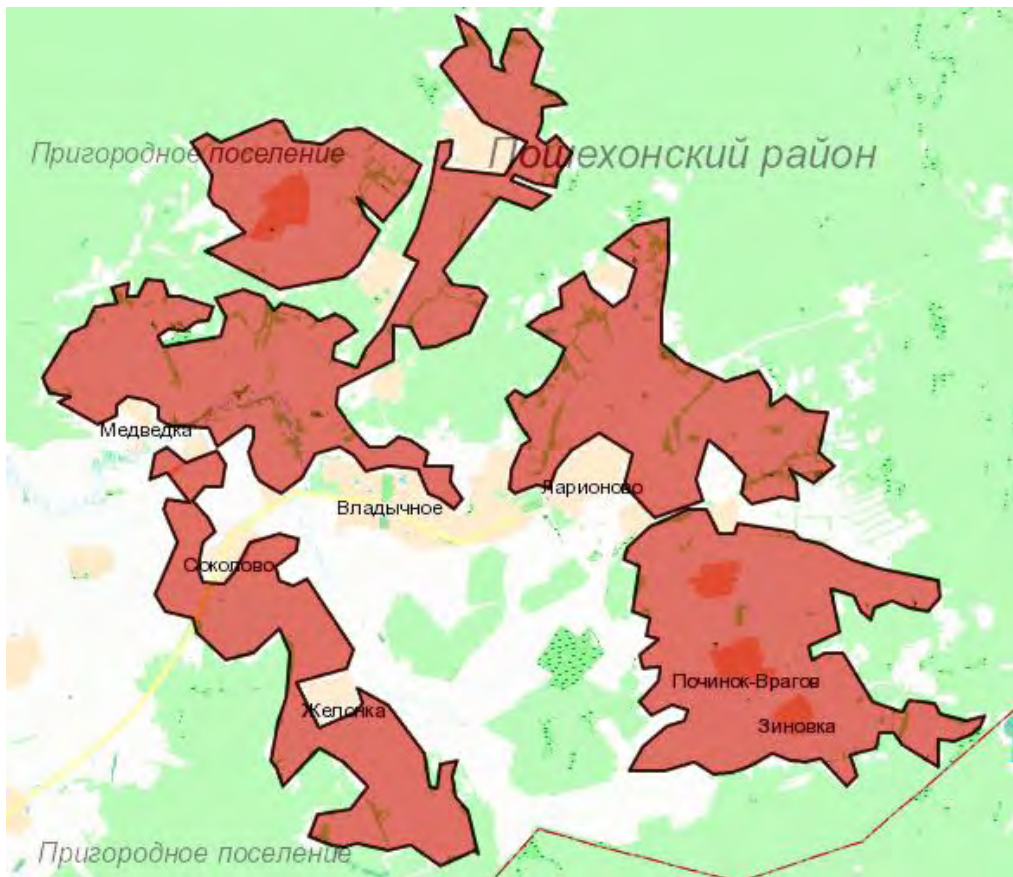
ПОШЕХОНСКИЙ  
МУНИЦИПАЛЬНЫЙ РАЙОН



бывш. Колхоз  
"Знамя", 2 373 га

## ПРЕДЛАГАЕМАЯ ИНВЕСТИЦИОННАЯ ПЛОЩАДКА

ПОШЕХОНСКИЙ  
МУНИЦИПАЛЬНЫЙ РАЙОН



бывш. Колхоз  
"Искра", 5 591 га

# Логистика

**ПОШЕХОНСКИЙ**  
МУНИЦИПАЛЬНЫЙ РАЙОН



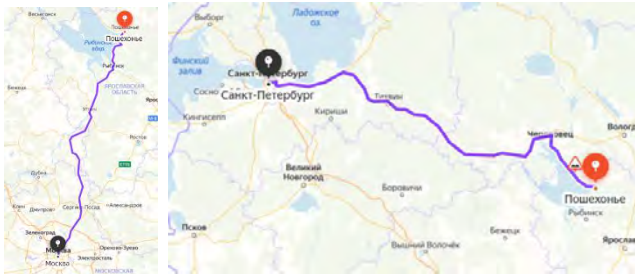
г. Москва



г. Пошехонье



380 км, 5 час. 52 мин.



г. Санкт-Петербург



г. Пошехонье



650 км, 9 час. 15 мин.

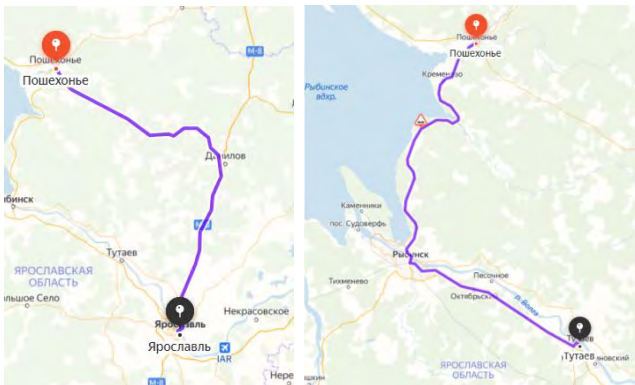
г. Ярославль



г. Пошехонье



150 км, 2 час. 6 мин.



г. Тутаев



г. Пошехонье



120 км, 1 час. 47 мин.

# Паспорт Белосельского поселения

ПОШЕХОНСКИЙ  
муниципальный район



**БЕЛОСЕЛЬСКОЕ СЕЛЬСКОЕ ПОСЕЛЕНИЕ** расположено на юге района.

**Площадь** - 760,646 км<sup>2</sup>

На северо-востоке **граница** Белосельского СП совпадает с границей между Пoshехонским и Первомайским МР Ярославской области, на юго-востоке – с границей между Пoshехонским и Даниловским МР Ярославской области, на юге – с границей между Пoshехонским и Рыбинским МР Ярославской области, на севере Белосельское СП граничит с Пригородным СП, на западе – с Кременевским СП.

В состав поселения входят 93 сельских населенных пунктов.

**Административный центр** - село Белое.

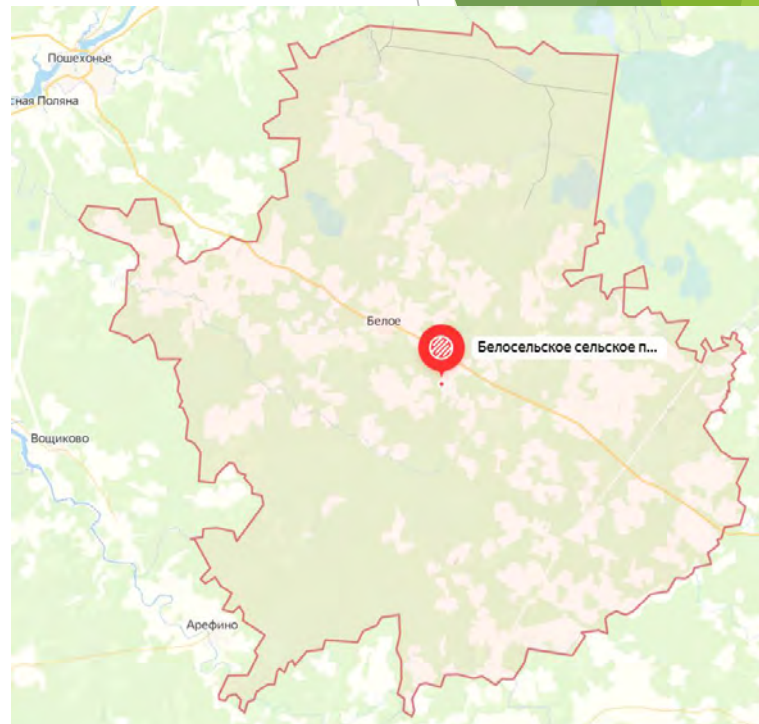
**Численность населения** - 2 064 человека.

**Транспортные связи** центра СП – с. Белое и большинства СНП на территории СП с центром области – г. Ярославлем и с центром Пoshехонского МР – г. Пoshехонье осуществляется по системе автомобильных дорог местного значения, которые выходят на федеральную автомагистраль М8. «Москва-Архангельск» (через г. Данилов), региональные автомагистрали Р104.1К5 «Сергиев Посад – Углич – Рыбинск – Пoshехонье - Череповец» и Р151.1К1 «Рыбинск – Тутаев – Ярославль».

**Ближайшая ж/д станция** - г. Рыбинск.

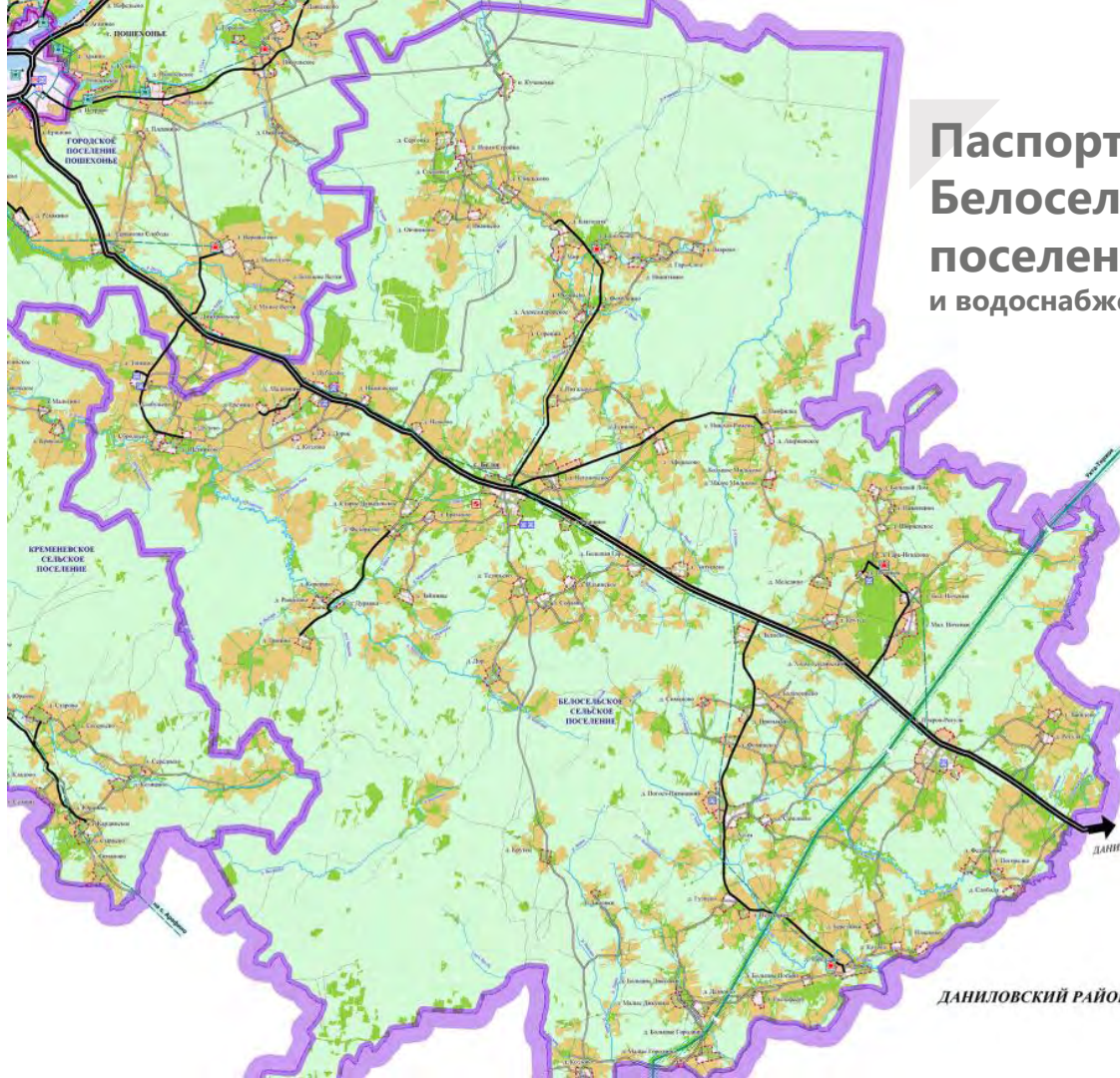
**Ближайшие речные порты** на реке Волге в городе Рыбинске.

**Ближайший аэропорт** «Староселье» – на территории Назаровское СП в Рыбинском МР (93 км).




# Паспорт Белосельского поселения (газификация и водоснабжение)

**ПОШЕХОНСКИЙ**  
МУНИЦИПАЛЬНЫЙ РАЙОН



## Существующие объекты инженерной инфраструктуры федерального значения

 магистральный газопровод. Минимальное расстояние до объекта капитального строительства 150 м

## Существующие и планируемые объекты инженерной инфраструктуры местного (районного) значения

Существующие    Планируемые  
ОБЪЕКТЫ ГАЗОСНАБЖЕНИЯ



газопровод межпоселковый. Минимальное расстояние до объекта капитального строительства 8 м.



газораспределительная станция



газорегуляторный пункт

ОБЪЕКТЫ ВОДОСНАБЖЕНИЯ



водозаборный узел (артезианские скважины, водонапорные башни)



станция водоподготовки (обезжелезивания)



водопроводная насосная станция II подъема

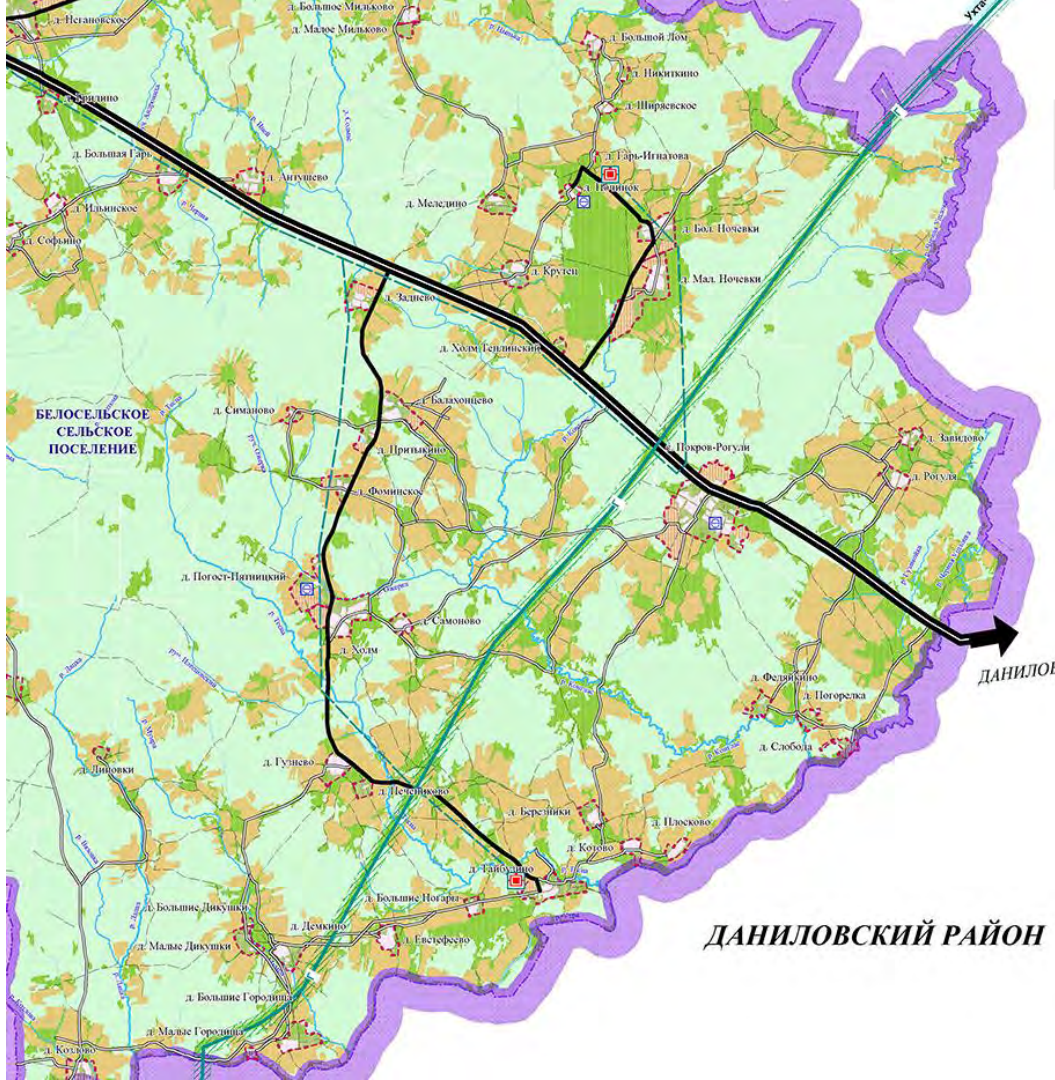
ОБЪЕКТЫ ВОДОСВЕТВЛЕНИЯ



очистные сооружения канализации

Примечание: - (\*) количество и размещение газорегуляторных пунктов в г.Посехонье, показаны условно

ДАНИЛОВСКИЙ РАЙОН




# Паспорт Белосельского поселения (газификация и водоснабжение)

**ПОШЕХОНСКИЙ**  
МУНИЦИПАЛЬНЫЙ РАЙОН



## Существующие объекты инженерной инфраструктуры федерального значения

 магистральный газопровод. Минимальное расстояние до объекта капитального строительства 150 м

## Существующие и планируемые объекты инженерной инфраструктуры местного (районного) значения

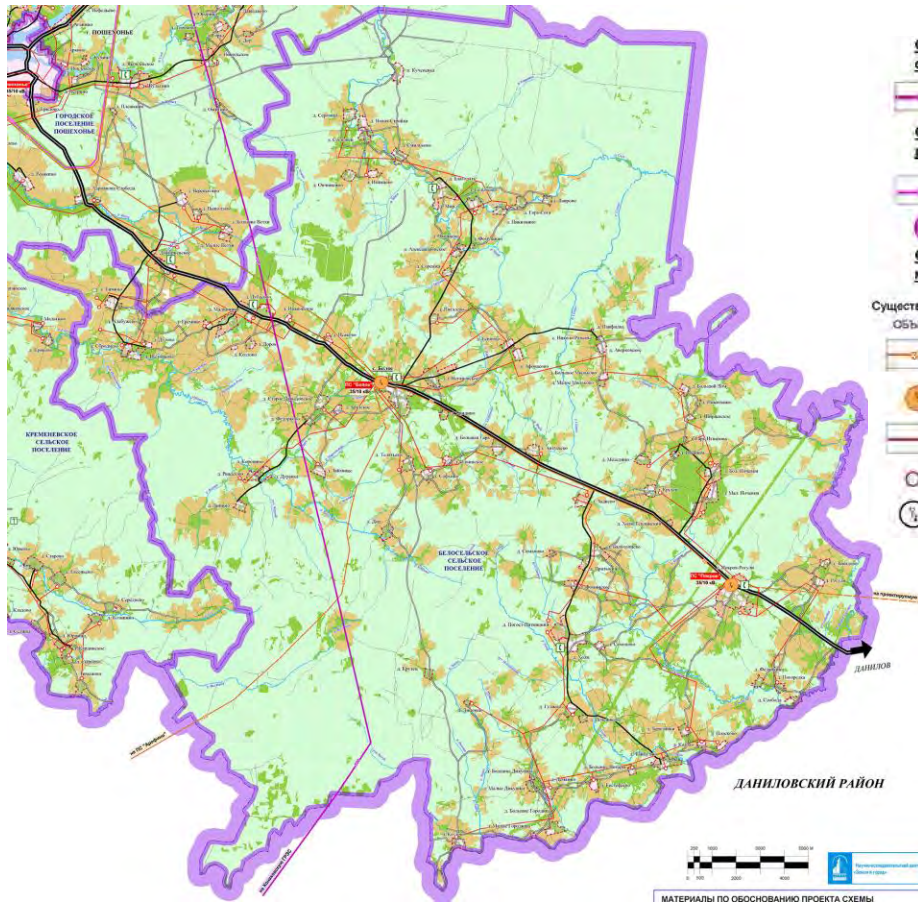
Существующие	Планируемые	
<b>ОБЪЕКТЫ ГАЗОСНАБЖЕНИЯ</b>		
		газопровод межпоселковый. Минимальное расстояние до объекта капитального строительства 8 м.
		газораспределительная станция
		газорегуляторный пункт
<b>ОБЪЕКТЫ ВОДОСНАБЖЕНИЯ</b>		
		водозаборный узел (артезианские скважины, водонапорные башни)
		станция водоподготовки (обезжелезивания)
		водопроводная насосная станция II подъема
<b>ОБЪЕКТЫ ВОДОСТЕЧЕНИЯ</b>		
		очистные сооружения канализации

Примечание: - (\*) количество и размещение газорегуляторных пунктов в г.Посухонье, показаны условно


**ДАНИЛОВСКИЙ РАЙОН**

# Паспорт Белосельского поселения (электроснабжение)


ПОШЕХОНСКИЙ  
МУНИЦИПАЛЬНЫЙ РАЙОН



## Существующие объекты инженерной инфраструктуры федерального значения

 высоковольтные линии электропередач, с указанием напряжения (кВт), Охранная зона 30 м



## Существующие объекты инженерной инфраструктуры регионального значения

 высоковольтные линии электропередач, с указанием напряжения (кВт), Охранная зона 25 м


 электроподстанции с входным напряжением 220 кВт

## Существующие и планируемые объекты инженерной инфраструктуры местного (районного) значения

### Существующие    Планируемые ОБЪЕКТЫ ЭЛЕКТРОСНАБЖЕНИЯ

  высоковольтные линии электропередач, с указанием напряжения (кВт), Охранная зона 15 м

  электроподстанции с входным напряжением 35 кВт

 высоковольтные линии электропередач, с напряжения 10 кВт, охранная зона - 5 м

 трансформаторный пункт

 распределительный пункт

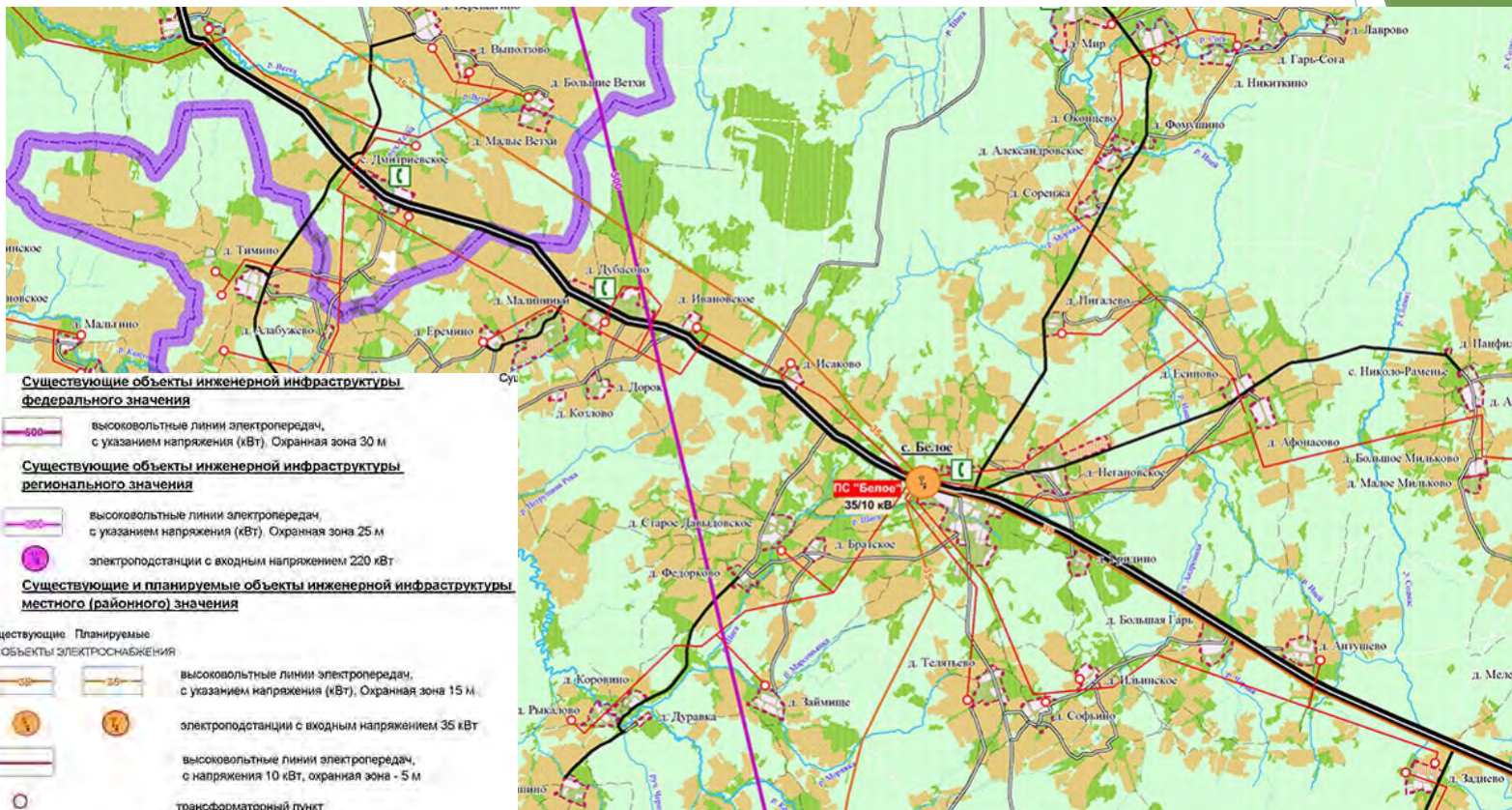
ДАНИЛОВСКИЙ РАЙОН



МАТЕРИАЛЫ ПО ОБОСНОВАНИЮ ПРОЕКТА СХЕМЫ



# Паспорт Белосельского поселения (электроснабжение)





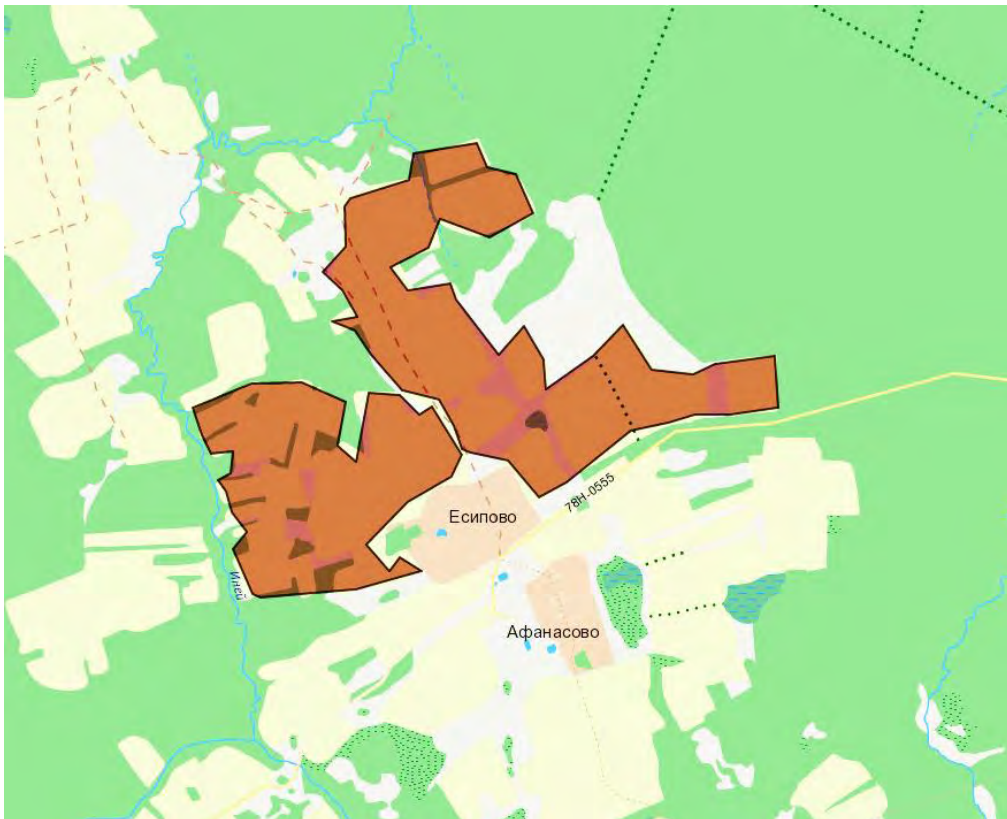
## ЗЕМЕЛЬНЫЕ УЧАСТКИ



Наименование инвест. площадки	ЗУ в муниципальной собственности, га	Невостребованные доли, га	Всего, га	Кадастровая стоимость, ₽
бывш. СПК "Покровский" 76:12:000000:80	1058,6	0	1058,6	90 323 139
бывш. СПК "Белосельский" 76:12:000000:105	311,6	0	311,6	65 248 915
бывш. колхоз "Красное знамя" 76:12:000000:102	1738,4	0	1738,4	79 553 394
<b>Всего</b>	3108,6	0	3108,6	

## ПРЕДЛАГАЕМАЯ ИНВЕСТИЦИОННАЯ ПЛОЩАДКА

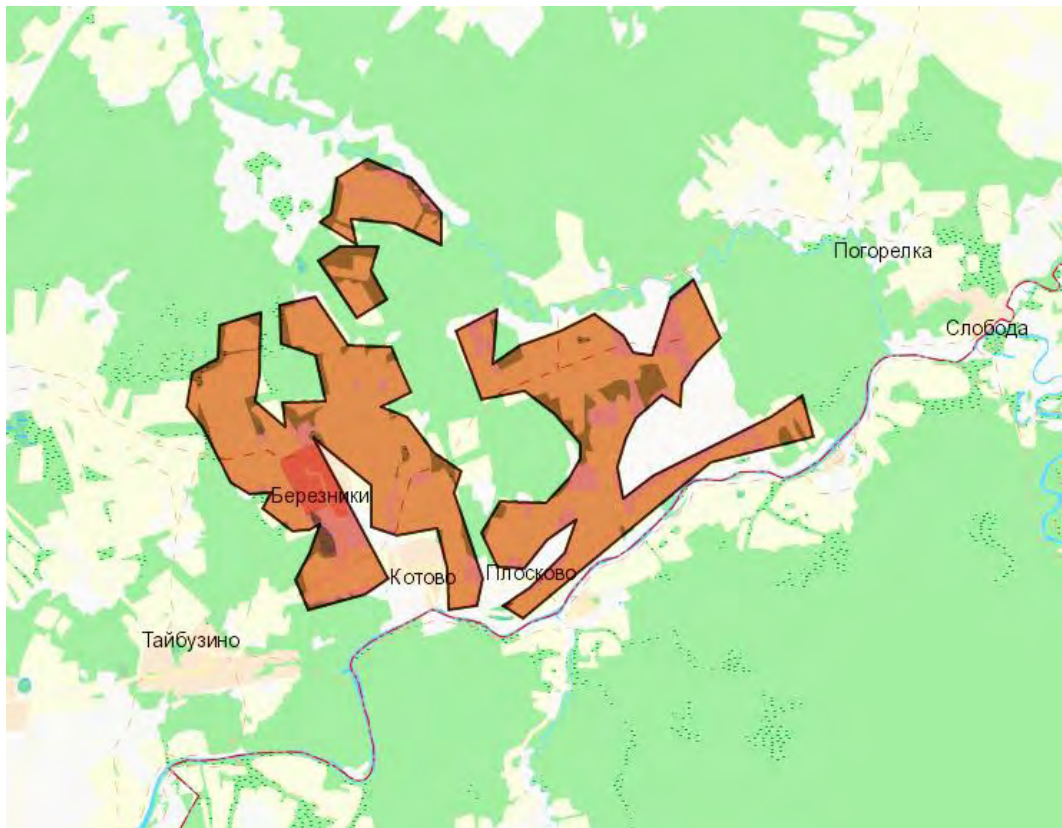
ПОШЕХОНСКИЙ  
МУНИЦИПАЛЬНЫЙ РАЙОН



СПК „Белосельский”,  
311,6 га

## ПРЕДЛАГАЕМАЯ ИНВЕСТИЦИОННАЯ ПЛОЩАДКА

ПОШЕХОНСКИЙ  
МУНИЦИПАЛЬНЫЙ РАЙОН



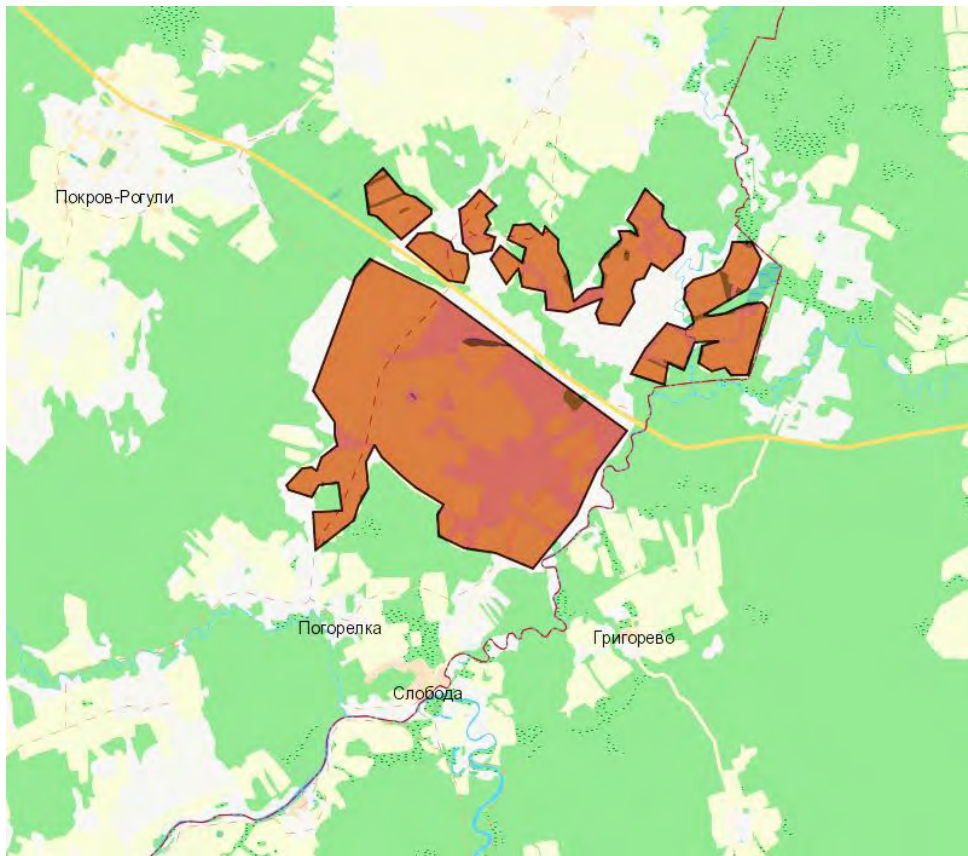
Колхоз „Красное  
знамя“, 1 738,4 га

## ПРЕДЛАГАЕМАЯ ИНВЕСТИЦИОННАЯ ПЛОЩАДКА

ПОШЕХОНСКИЙ  
МУНИЦИПАЛЬНЫЙ РАЙОН



СПК „Покровский”,  
1 058,6 га



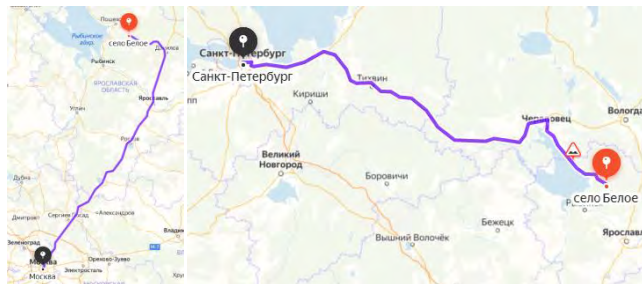
# Логистика

с. Белое



390 км, 6 час. 7 мин.

г. Москва

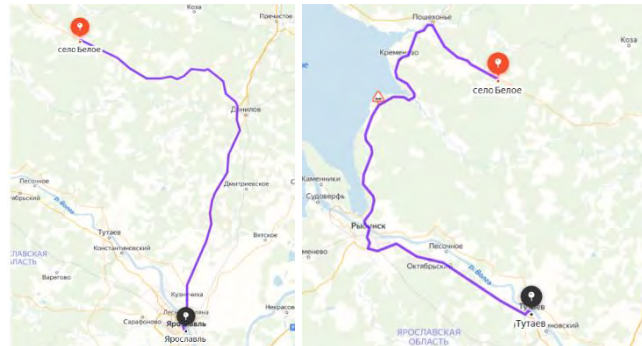


с. Белое



130 км, 1 час. 52 мин.

г. Ярославль



ПОШЕХОНСКИЙ  
МУНИЦИПАЛЬНЫЙ РАЙОН



с. Белое



670 км, 8 час. 58 мин.

г. Санкт-Петербург



с. Белое



140 км, 2 час. 5 мин.

г. Тутаев



# Паспорт Кременевского поселения

ПОШЕХОНСКИЙ  
МУНИЦИПАЛЬНЫЙ РАЙОН



**КРЕМЕНЕВСКОЕ СЕЛЬСКОЕ ПОСЕЛЕНИЕ** расположено на юго-западе Пoshехонского МР и состоит из двух сельских округов:

- Погорельский сельский округ (центр – с. Кременево)
- Вошиковский сельский округ (центр – д. Вошиково), **границит**:
- на севере - с Пригородным сельским поселением;
- на юге - между Пoshехонским и Рыбинским МР;
- на западе - вдоль побережья Рыбинского вдхр.;
- на востоке - с Белосельским сельским поселением.

**Территория** – 214,984 кв. км

**Административный центр** - с. Кременево (14 км от г. Пoshехонье)

**Население** – 1 406 человека.

В состав Кременевского СП входят 42 населенных пункта.

Значимая проходящая с севера на юго-запад **автомагистраль** регионального значения Р104/1К5 «Сергиев Посад – Калязин - Углич – Рыбинск - Пoshехонье - Череповец».

**Ближайшая ж/д станция** - в г. Рыбинске.

**Ближайшие речные порты** на реке Волге в городе Рыбинске.

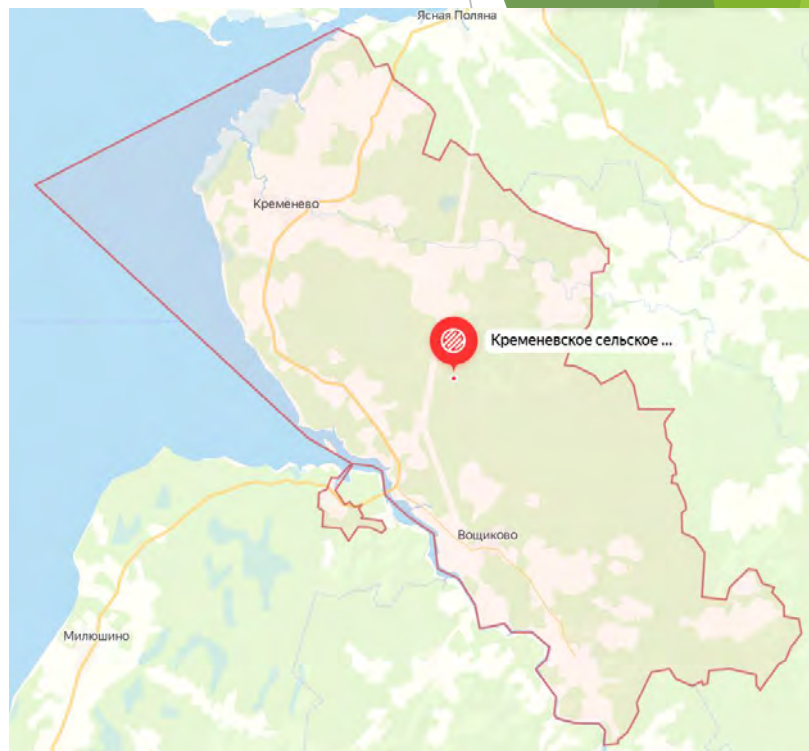
**Ближайший аэропорт** "Староселье" - в Рыбинском МР (44 км).

По территории поселения проходят **линии электропередач** (ЛЭП) напряжением 220 и 35кВ.

**Магистральный газопровод** пересекает СП с севера на юг и подведен к 2 населенным пунктам: с. Кременево, д. Малая Луха.

**Магистральных нефтепроводов** нет.

На территории сельского поселения находится ряд отопительных котельных (в СНП Кременево (2 газовые) и Вошиково (1 угольная))





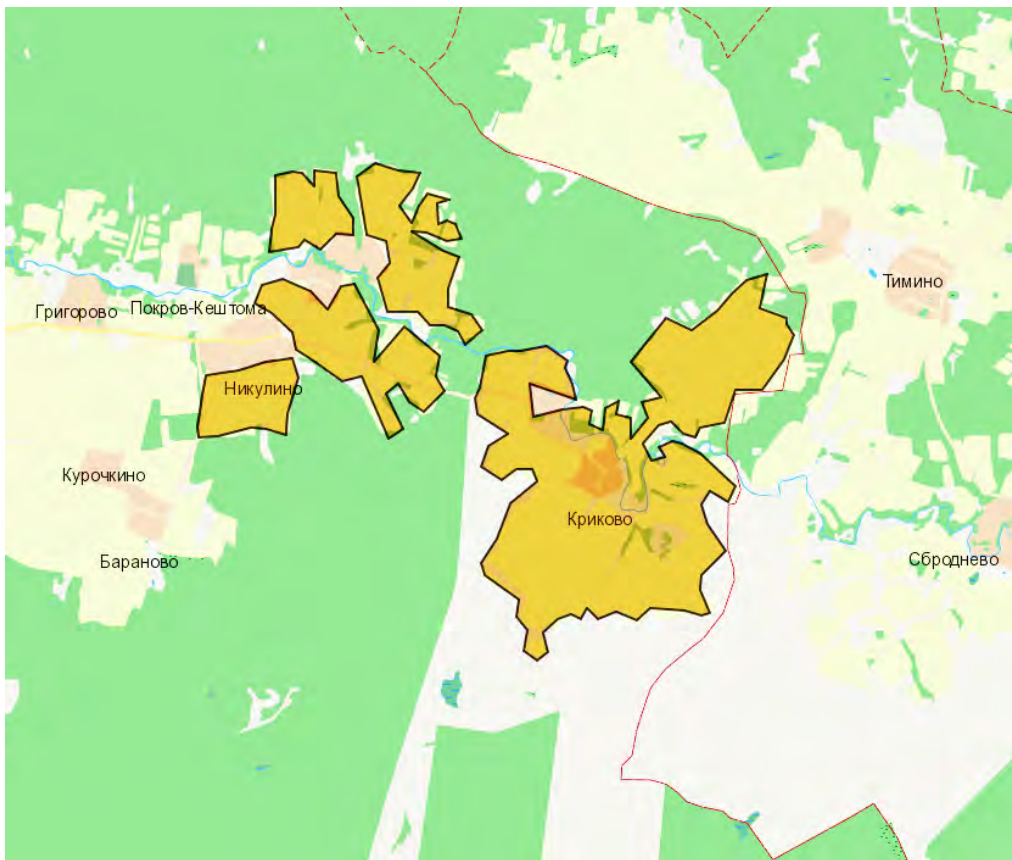
## ЗЕМЕЛЬНЫЕ УЧАСТКИ



Наименование инвест. площадки	ЗУ в муниципальной собственности, га	Невостребованные доли, га	Всего, га	Кадастровая стоимость, ₽
бывш. колхоз "Новая Кештома" 76:12:000000:86	654	0	654	18 833 178
<b>Всего</b>	654	0	654	

## ПРЕДЛАГАЕМАЯ ИНВЕСТИЦИОННАЯ ПЛОЩАДКА

ПОШЕХОНСКИЙ  
муниципальный район




Колхоз „Новая  
Кештома“, 654 га



# Паспорт Кременевского поселения (газификация и водоснабжение)

## Существующие объекты инженерной инфраструктуры федерального значения

 магистральный газопровод. Минимальное расстояние до объекта капитального строительства 150 м

## Существующие и планируемые объекты инженерной инфраструктуры местного (районного) значения

Существующие    Планируемые  
Объекты ГАЗОСНАБЖЕНИЯ



газопровод межпоселковый. Минимальное расстояние до объекта капитального строительства 8 м.



газораспределительная станция



газорегуляционный пункт



Объекты ВОДОСНАБЖЕНИЯ

водозаборный узел (артезианские скважины, водонапорные башни)



станция водоподготовки (обезжелезивания)



водопроводная насосная станция II подъема

Объекты ВОДООТВЕДЕНИЯ

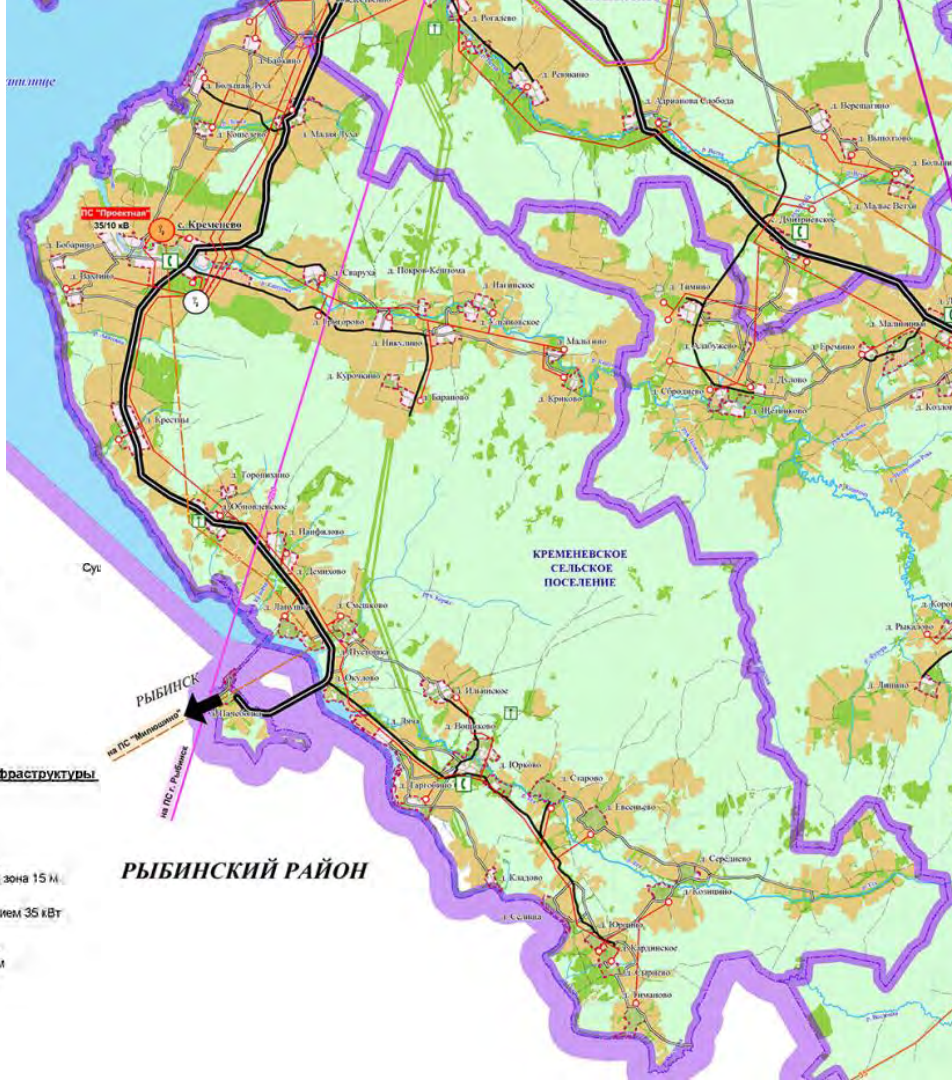


очистные сооружения канализации



# Паспорт Кременевского поселения (электроснабжение)

ПОШЕХОНСКИЙ  
МУНИЦИПАЛЬНЫЙ РАЙОН



## Существующие объекты инженерной инфраструктуры федерального значения

высоковольтные линии электропередач, с указанием напряжения (кВт). Охранная зона 30 м

## Существующие объекты инженерной инфраструктуры регионального значения

высоковольтные линии электропередач, с указанием напряжения (кВт). Охранная зона 25 м

электроподстанции с входным напряжением 220 кВт

## Существующие и планируемые объекты инженерной инфраструктуры местного (районного) значения

### Существующие Планируемые ОБЪЕКТЫ ЭЛЕКТРОСНАБЖЕНИЯ

высоковольтные линии электропередач, с указанием напряжения (кВт). Охранная зона 15 м

электроподстанции с входным напряжением 35 кВт

высоковольтные линии электропередач, с напряжения 10 кВт, охранная зона - 5 м

трансформаторный пункт

распределительный пункт

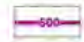
РЫБИНСКИЙ РАЙОН

# Паспорт Кременевского поселения (электроснабжение)


**ПОШЕХОНСКИЙ**  
МУНИЦИПАЛЬНЫЙ РАЙОН



## Существующие объекты инженерной инфраструктуры федерального значения

 высоковольтные линии электропередач, с указанием напряжения (кВт). Охранная зона 30 м



## Существующие объекты инженерной инфраструктуры регионального значения

 высоковольтные линии электропередач, с указанием напряжения (кВт). Охранная зона 25 м


 электроподстанции с входным напряжением 220 кВ

## Существующие и планируемые объекты инженерной инфраструктуры местного (районного) значения


Существующие    Планируемые  
объекты электроснабжения

  высоковольтные линии электропередач, с указанием напряжения (кВт). Охранная зона 15 м.

  электроподстанции с входным напряжением 35 кВ

 высоковольтные линии электропередач, с напряжения 10 кВ, охранная зона - 5 м

 трансформаторный пункт

 распределительный пункт

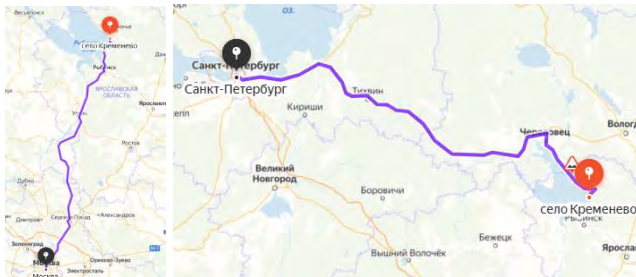
# Логистика

с. Кременево



370 км, 5 час. 37 мин.

г. Москва

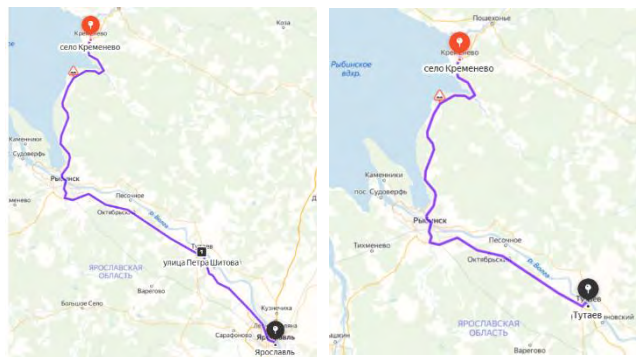


с. Кременево



140 км, 2 час. 22 мин.

г. Ярославль



ПОШЕХОНСКИЙ  
МУНИЦИПАЛЬНЫЙ РАЙОН



г. Санкт-Петербург



с. Кременево



660 км, 8 час. 48 мин.

г. Тутаев



с. Кременево



110 км, 1 час. 34 мин.