

Сельскохозяйственный потребительский кооператив (СПоК) субсидия



Департамент
агропромышленного комплекса
и потребительского рынка
Ярославской области



ГАУ ДПО ЯО «Информационно-
консультационная служба АПК»



Определение

Сельскохозяйственный потребительский кооператив (СПоК) - юридическое лицо:

- созданное в форме СПоК (за исключением сельскохозяйственного потребительского кредитного кооператива),
- зарегистрированное и осуществляющее деятельность на сельской территории Ярославской области,
- является субъектом малого и среднего предпринимательства,
- объединяет не менее 5 граждан Российской Федерации и (или) 3 сельскохозяйственных товаропроизводителей (кроме ассоциированных членов).

Члены СПоК из числа сельскохозяйственных товаропроизводителей должны относиться к микропредприятиям или малым.

Неделимый фонд СПоК может быть сформирован в том числе за счет части гранта «Агростартап», предоставленного грантополучателю, который является членом этого СПоК.

СПоК состоит и (или) обязуется состоять в ревизионном союзе сельскохозяйственных кооперативов в течение 5 лет со дня получения субсидии.

СПоК ежегодно представляет в ДАПКиПР ревизионное заключение о результатах своей деятельности.



Направления расходов

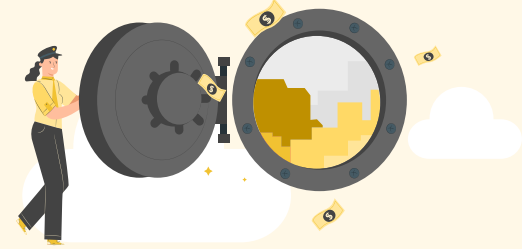
Затраты СПоК – средства, уплаченные СПоК своим членам за произведенную ими сельскохозяйственную продукцию в целях ее дальнейшей реализации или переработки с последующей реализацией.

Субсидии предоставляются СПоК на возмещение части затрат, понесенных в текущем финансовом году:

1. связанных с приобретением имущества в целях последующей передачи (реализации) приобретенного имущества в собственность членов (кроме ассоциированных членов) СПоК, в размере, не более 50% затрат, но не более 3 млн. рублей из расчета на один СПоК
2. связанных с приобретением КРС в целях замены скота, больного или инфицированного лейкозом, принадлежащего членам (кроме ассоциированных членов) указанного СПоК на праве собственности, – в размере, не более 50% затрат, но не более 10 млн. рублей из расчета на один СПоК. Стоимость крупного рогатого скота, передаваемого (реализуемого) в собственность одного члена СПоК, не более 30% общей стоимости приобретаемого поголовья. Возраст приобретаемого КРС – не более 2 лет.
3. связанных с приобретением и последующим внесением в неделимый фонд сельскохозяйственной техники, специализированного автотранспорта, оборудования для организации хранения, переработки упаковки, маркировки, транспортировки и реализации сельскохозяйственной продукции и мобильных торговых объектов для оказания услуг членам СПоК, – не более 50% затрат, но не более 10 млн. рублей из расчета на один СПоК.
4. связанных с закупкой сельскохозяйственной продукции у членов СПоК (кроме ассоциированных членов), – в размере, не превышающем:
 - **10% затрат** – если выручка от реализации продукции, закупленной у членов СПоК по итогам отчетного бухгалтерского периода (квартала) текущего финансового года, за который предоставляется возмещение части затрат, составляет от 100 тыс. рублей до 5000 тыс. рублей включительно;
 - **12% затрат** – если выручка от реализации продукции, закупленной у членов СПоК по итогам отчетного бухгалтерского периода (квартала) текущего финансового года, за который предоставляется возмещение части затрат, составляет от 5001 тыс. рублей до 25000 тыс. рублей включительно;
 - **15% затрат** – если выручка от реализации продукции, закупленной у членов СПоК по итогам отчетного бухгалтерского периода (квартала) текущего финансового года, за который предоставляется возмещение части затрат, составляет более 25000 тыс. рублей.

● Возмещение затрат, осуществляющим сбор, первичную и (или) последующую переработку, хранение и реализацию плодовоовощной продукции и молока, осуществляется в приоритетном порядке.

Требования к заявителю



- ✓ заявитель не находится в процессе ликвидации, реорганизации
- ✓ в реестре дисквалифицированных лиц отсутствуют сведения о дисквалифицированных руководителе, членах коллегиального исполнительного органа, главном бухгалтере
- ✓ получатель средств не должен иметь неисполненную обязанность по уплате налогов, сборов, страховых взносов, пеней, штрафов, процентов, подлежащих уплате в соответствии с законодательством Российской Федерации о налогах и сборах;
- ✓ получатель средств не должен являться иностранным юридическим лицом, а также российским юридическим лицом, в уставном (складочном) капитале которого доля участия в совокупности превышает 50%;
- ✓ получатель средств не должен получать бюджетные средства на цели предоставления субсидии;
- ✓ получатель средств не должен иметь просроченную задолженность перед областным бюджетом.

Пакет документов

1. **заявление** о предоставлении субсидии на возмещение части фактически понесенных затрат;
2. **копия** действующей редакции **устава** СПоК;
3. **копия протокола** общего собрания членов СПоК об избрании руководителя;
4. **выписка** из Единого государственного реестра юридических лиц;
5. **выписка** из Реестра дисквалифицированных лиц;
6. **выписка** из Единого реестра субъектов МСП по члену СПоК из числа сельскохозяйственных товаропроизводителей;
7. **копия** свидетельства о постановке на учет в налоговом органе;
8. **справка** администрации сельского (городского) поселения, городского округа, подтверждающая наличие личного подсобного хозяйства у членов СПоК;
9. **справка-расчет** субсидии на возмещение части фактически понесенных затрат по форме приложения 2 и 3;
10. **выписка** из реестра членов СПоК на дату подачи документов;
11. **копия заключения** ревизионного союза сельскохозяйственных кооперативов.

В зависимости от направления предоставления субсидии дополнительно представляются:

А) при предоставлении субсидии на приобретение имущества и (или) на приобретение техники:

1. копии договора (договоров) поставки, товарных накладных, подтверждающих приобретение имущества;
2. копия (копии) платежного (платежных) документа (документов), подтверждающего (подтверждающих) оплату имущества;
3. копия (копии) акта (актов) приема-передачи имущества от поставщика (продавца);
4. копия (копии) акта (актов) приема-передачи имущества члену СПоК;
5. копия свидетельства о праве собственности на имущество, приобретаемое за счет субсидии, и (или) копия свидетельства о регистрации транспортного средства, приобретаемого за счет субсидии;

продукции:

1. справка об объеме продукции, закупленной у членов СПоК, по итогам отчетного бухгалтерского периода (квартала) текущего финансового года по форме согласно приложению 5 к Порядку;
2. справка об объеме выручки от реализации продукции, закупленной у членов СПоК, по итогам отчетного бухгалтерского периода (квартала) текущего финансового года по форме согласно приложению 51 к Порядку;
3. реестр, подтверждающий соответствие продукции, закупленной у членов СПоК, перечню сельскохозяйственной продукции, утвержденному распоряжением Правительства Российской Федерации от 25 января 2017 г. № 79-р, по форме согласно приложению 6 к Порядку;
4. копии документов, подтверждающих оплату закупленной СПоК у своих членов сельскохозяйственной продукции;
5. копии документов, подтверждающих выручку от реализации продукции членов СПоК.

Б) при предоставлении субсидии на закупку сельскохозяйственной

Контакты



Государственное образовательное автономное
учреждение Ярославской области
«Информационно-консультационная служба АПК»

150539, Ярославская область
Ярославский р-н , р. п. Лесная Поляна, д. 11
Тел. /ф.: (4852) 76-54-76
www. yariks.info
e-mail: info34@yandex.ru