

Семейная ферма



Департамент
агропромышленного комплекса
и потребительского рынка
Ярославской области



ГАУ ДПО ЯО «Информационно-
консультационная служба АПК»



Определение

Семейная ферма -

крестьянское (фермерское) хозяйство (далее – КФХ), число членов которого составляет 2 (включая главу) и более членов семьи (объединенных родством и (или) свойством) главы КФХ, или индивидуальный предприниматель, являющийся главой КФХ, в состав членов которого входят 2 и более членов семьи (объединенных родством и (или) свойством) указанного индивидуального предпринимателя. Создание семейной фермы подтверждается соглашением о создании КФХ и документами, подтверждающими родство или свойство.

- **Гражданин РФ**
- **Зарегистрирован на сельской территории**
- **Осуществляет деятельность свыше 12 месяцев**

Направления расходов



1. разработка проектной документации строительства, реконструкции или модернизации объектов для производства, хранения и переработки сельскохозяйственной продукции;

2. приобретение, строительство, реконструкция, капитальный ремонт или модернизация объектов для производства, хранения и переработки сельскохозяйственной продукции;



3. комплектация указанных объектов оборудованием, сельскохозяйственной техникой и специализированным транспортом, срок эксплуатации которых с года выпуска не превышает трех лет, и их монтаж в соответствии с перечнем



4. приобретение сельскохозяйственных животных (за исключением свиней) и птицы. При этом планируемое маточное поголовье крупного рогатого скота не должно превышать 400 голов, овец и коз – не более 500 условных голов

5. приобретение рыбопосадочного материала;

6. погашение не более 20% привлекаемого на реализацию проекта грантополучателя льготного инвестиционного кредита



7. уплата процентов по кредиту, указанному в абзаце одиннадцатом данного подпункта, в течение 18 месяцев со дня получения гранта



8. приобретение автономных источников электро- и газоснабжения, обустройство автономных источников водоснабжения.

Средства гранта не предоставляются на финансовое обеспечение (возмещение) части затрат на закладку и (или) уход за виноградниками.

Размер гранта

СУММА

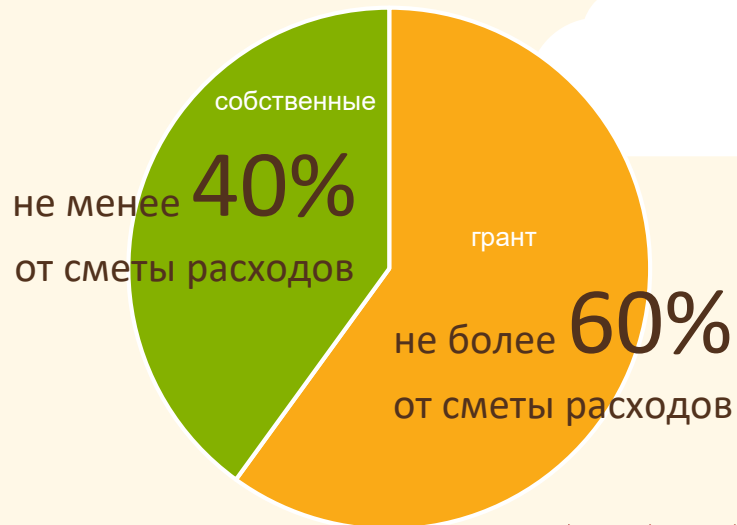
не более

30 млн рублей,

в Ярославской области на
2022 год предусмотрена

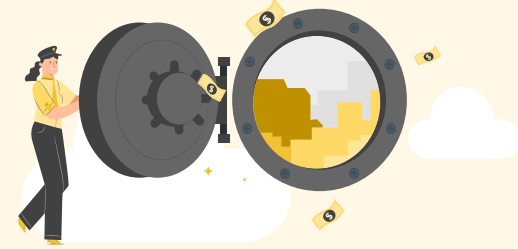
сумма **16,5** млн
рублей

СРЕДСТВА



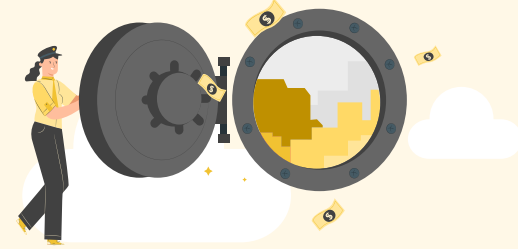
Грант может предоставляться повторно при условии, что с даты получения гранта прошло не менее 36 месяцев и все плановые показатели проекта были исполнены в полном объеме

Требования к заявителю



- ✓ гражданин Российской Федерации, являющийся главой КФХ, подающий заявку на участие в конкурсе
- ✓ не является учредителем (участником) коммерческой организации, за исключением КФХ, главой которого он является на момент подачи заявки;
- ✓ не является иностранным юридическим лицом, а также российским юридическим лицом, в уставном капитале которого доля превышает 50 процентов
- ✓ не имеет просроченной (неурегулированной) задолженности по возврату в бюджет субсидий, бюджетных инвестиций
- ✓ не находится в процессе ликвидации, реорганизации
- ✓ в реестре дисквалифицированных лиц отсутствуют сведения о дисквалифицированных руководителе
- ✓ отсутствует неисполненная обязанность по уплате налогов, сборов, страховых взносов, пеней, штрафов
- ✓ зарегистрирован на сельской территории Ярославской области и продолжительность деятельности превышает 12 месяцев с даты регистрации
- ✓ членами КФХ заявителя являются граждане Российской Федерации
- ✓ является сельскохозяйственным товаропроизводителем
- ✓ имеет в собственности или пользовании на срок не менее 5 лет земельный участок, необходимый для реализации проекта с соответствующим проекту видом разрешенного использования
- ✓ имеет в собственности или пользовании на срок не менее 5 лет объекты для производства, хранения и переработки сельскохозяйственной продукции, реконструкция, капитальный ремонт или модернизация которых планируется за счет гранта (за исключением случаев, когда указанные объекты планируется приобрести за счет гранта при наличии предварительного договора купли-продажи).

Обязательства заявителя



1. имеет проект и смету затрат на строительство, реконструкцию объектов
2. заключил договоры (предварительные договоры) в рамках реализации проекта на приобретение товаров, оказание услуг, выполнение работ в соответствии с планом расходов
3. заключил договоры на поставку кормов для сельскохозяйственных животных и птицы
4. заключил договоры на реализацию сельскохозяйственной продукции
5. имеет на своем расчетном счете денежные средства в размере не менее 40% от плана расходов;
6. обязуется использовать грант в течение 24 месяцев со дня поступления средств на лицевой счет
7. обязуется создать дополнительно не менее трех новых постоянных рабочих мест в году получения гранта и сохранить созданные новые постоянные рабочие места в течение срока не менее 5 лет после получения гранта
8. обязуется достигнуть плановых показателей деятельности на срок не менее 5 лет после получения гранта
9. обязуется представлять отчетность о реализации проекта в ДАПКипР ЯО в течение не менее чем 5 лет со дня получения гранта

Пакет документов

1. опись документов, подписанная заявителем
2. заявка
3. анкета заявителя
4. копия паспорта
5. СНИЛС
6. копия трудовой книжки
7. копия соглашения о создании КФХ
8. копии документов, подтверждающих родство и (или) свойство членов КФХ
9. справка об исполнении заявителем как налогоплательщиком обязанности по уплате налогов, сборов, страховых взносов, пеней, штрафов, процентов, выданная Федеральной налоговой службой не ранее чем за 30 календарных дней до даты подачи заявки
10. копии паспортов технических средств, самоходных машин (при наличии), используемых при реализации проекта
11. копии документов о профессиональном образовании (при наличии) и дополнительном проф. образовании
12. справка из администрации сельского (городского) поселения, подтверждающая осуществление деятельности КФХ на территории данного поселения, с указанием количества сельскохозяйственных животных и птицы на конец отчетного квартала
13. проект по форме с информацией:
 - об увеличении объема производимой и реализуемой сельскохозяйственной продукции;
 - о порядке формирования производственной базы КФХ;
14. план расходов по форме
15. отчет об оценке рыночной стоимости недвижимого имущества
16. копии заключенных или предварительных договоров с обязательным согласием продавца (исполнителя, поставщика) на проведение в отношении его ДАПКИПР и органами финансового контроля проверок соблюдения условий, целей и порядка предоставления гранта
17. информация о праве собственности (пользования) на указанные в анкете объекты недвижимого имущества и земельные участки
18. выписка из банковского счета, подтверждающая наличие собственных средств в размере не менее 40 % затрат
19. документ, подтверждающий членство в сельскохозяйственном потребительском кооперативе
20. отчет по форме 1-КФХ
21. отчет о финансово-экономическом состоянии товаропроизводителей агропромышленного комплекса
22. трудовые договоры с постоянными (сезонными) работниками (при наличии)
23. копия карточки племенного животного (при наличии)
24. обязательство создать рабочие места
25. обязательство использовать грант в течение 24 месяцев
26. обязательство по достижению плановых показателей деятельности, предусмотренных проектом, и осуществлению деятельности КФХ в течение не менее 5 лет после получения гранта
27. выписка из Реестра дисквалифицированных лиц
 - о создании в КФХ от 3 до 15 рабочих мест;

Критерии отбора

Критерий	MIN	MAX		
Наличие производственных и складских зданий, помещений, необходимых для реализации проекта	нет	0	да	10
Наличие сельскохозяйственных животных на момент подачи заявки	нет	0	Свыше 20 гол	10
Наличие сельскохозяйственной техники и оборудования, необходимых для реализации проекта	нет	0	В собственности	10
Наличие собственной переработки сельскохозяйственной продукции	нет	0	да	10
Наличие кормовой базы в объеме, необходимом для реализации проекта	нет	0	Собственная+договора на поставку кормов	10
Наличие образования по профилю реализуемого проекта (одно из наибольших значений)	нет	0	Высшее или среднее профильное +переподготовка+повышение квалификации	18
Наличие опыта работы по профилю реализуемого проекта	нет	0	да	10
Ежегодный прирост объемов сельскохозяйственной продукции, производимой семейной фермой	Менее 6%	0	10% и более	10
Создание рабочих мест	3	0	Более 3	10
Запрашиваемая сумма гранта менее его максимального размера	Макс размер гранта	0	Более 15 млн руб	10
Предусмотрено собственных средств заявителя	40-41%	0	Более 50%	10
Планируемые каналы реализации продукции	Наличие предварительных договоров с прочими покупателями	5	Наличие действующих договоров с СПоК или перерабатывающей организацией	10
Направление представленного проекта	Прочие (кроме КРС) направления	3	Овощеводство и картофелеводство	10
Рентабельность проекта	До 10%	0	От 51% до 60%	10
Период окупаемости	Свыше 8 лет	0	До 3 лет	10
Членство в сельскохозяйственном потребительском кооперативе	нет	0	да	10
Приоритетность обращения за получением гранта впервые	Повторно	0	Первый раз	10
Презентация доклада, выступление на комиссии	Неудовлетворительно	0	отлично	10
ВСЕГО	Минимум	8	Максимум	180

Итоги



Максимальное
итоговое
количество баллов

- 180



Победителями конкурса
(получателями грантов)
признаются заявители,
заявки которых набрали
более 50% в от
максимального итогового
количества баллов



По количеству набранных
баллов составляется
ранжированный список,
первое место в котором
занимает заявитель,
набравший максимальное
количество баллов



При одинаковом
количестве баллов
более высокое место
занимает заявитель,
который раньше подал
заявку на участие

Контакты



Государственное образовательное автономное учреждение
Ярославской области «Информационно-
консультационная служба АПК»

150539, Ярославская область
Ярославский р-н , р. п. Лесная Поляна, д. 11

Тел. /ф.: (4852) 76-54-76

www.yariks.info

e-mail: **info34@yandex.ru**