



ЦЕНТР КОМПЕТЕНЦИЙ
ЯРОСЛАВСКОЙ ОБЛАСТИ



Грант «Агротуризм»

Результаты конкурса 2022-2023

2022 год – 51 проект, **300 млн. руб.**
средств федерального бюджета

Поступило **108** проектов из **49** субъектов РФ
Допущены – **85** проектов
Отобраны для финансирования – **51** из **37** субъектов РФ,
в т.ч. из Ярославской области – 1 проект

2023 год – 73 проекта, **500 млн. руб.**
средств федерального бюджета

Поступило **223** проекта из **63** субъектов РФ
Допущены – **127** проектов
Отобраны для финансирования – **73** из **50** субъектов РФ,
в т.ч. из Ярославской области – 3 проекта

на 2024 год – 92 проекта,
835 млн. руб.
средств федерального бюджета

Поступило **250** проектов
Допущены – **165** проектов из **55** субъектов РФ на 1,4 млрд руб.
Отобраны для финансирования – **92** из **48** субъектов РФ,
в т.ч. из Ярославской области - 4 проекта

Грантовая поддержка 2019-2023

Грант "Агростартап"



120 млн руб.



39 чел

Грант "Агротуризм"



63,6 млн руб.



8 грантов

Грант "Семейная ферма"



78 млн руб.



7 чел

Грант на развитие материально-технической базы сельскохозяйственных потребительских кооперативов



78,2 млн руб.



5 грантов

АГРОТУРИЗМ. ГОСУДАРСТВЕННАЯ ПОДДЕРЖКА

1 проект

5 млн руб.

2022



ООО СП «Юрьевское»
проект: «Юрьевские сады»
сумма: 12100 тыс. руб.



СПК «Приморье»
проект: Приморские домики
сумма: 13400 тыс. руб.



ООО «Эль ранчо»
проект: Гасиенда на Нерг
«Эль Ранчо»
сумма: 10080 тыс. руб.

3 проекта

21.5 млн руб.

2023

ПРОЕКТЫ



ООО Молога
проект: «Ферма Лоулайн в Коприно»
сумма: 10000 тыс. руб.



КФХ Фадеичева Ж.И.
проект: Давыдовская мельница
сумма: 5900 тыс. руб.

3 проекта

27 млн руб.

2024



СППССК «Вареговский мёд»
проект: Эко-глэмпинг «Мёдовк»
сумма: 5000 тыс. руб.

КФХ Кабанов Г.А.
проект: Эко-ферма «Добрынино»
сумма: 16500 тыс. руб.

Всего: 7
проектов
72,9 МЛН
руб.

Что такое грант «Агротуризм»?

Грант «Агротуризм» – средства бюджета субъекта Российской Федерации, предоставляемые получателю средств на финансовое обеспечение его затрат, связанных с реализацией **ПРОЕКТА РАЗВИТИЯ СЕЛЬСКОГО ТУРИЗМА**

Сельский туризм – туризм, предусматривающий посещение сельской местности, малых городов с численностью населения до **30 000** человек, в целях отдыха, приобщения к традиционному укладу жизни, ознакомления с деятельностью сельскохозяйственных товаропроизводителей и (или) участия в сельскохозяйственных работах без извлечения материальной выгоды с возможностью предоставления услуг по временному размещению, организации досуга, экскурсионных и иных услуг.

Города, имеющие численность свыше 30 тыс. человек



Цель гранта «Агротуризм» - увеличение доходов сельхозтоваропроизводителя от реализации производимой сельскохозяйственной продукции

Но! Не увеличение совокупных доходов сельхозтоваропроизводителя за счет появления дополнительного вида доходов – **от оказания туристических услуг**



Кто такой сельхозтоваропроизводитель?

Это организации и индивидуальные предприниматели (не ЛПХ):

- *производящие* сельскохозяйственную продукцию, осуществляющие ее первичную и последующую переработку (включаются ОКВЭД **01 Растениеводство и Животноводство, 03 Рыбоводство и рыболовство**, и только для СПоК – **10 Производство пищевых продуктов**)
- *реализующие* эту продукцию, при условии, что в общем доходе от реализации таких организаций и индивидуальных предпринимателей доля дохода от реализации произведенной ими сельскохозяйственной продукции составляет не менее 70%
- *предоставляющие* ежегодную отчетность в ДАПКИПР



Кто может быть заявителем?

01



Сельхозтоваро-
производитель

02



Относящийся к
категории "малое
предприятие" или
"микропредприятие"

03



Осуществляющий
деятельность на
сельской территории
Ярославской области

04



Обязуется осуществлять
деятельность в течение
не менее 5 лет на
сельской территории
со дня получения
гранта "Агротуризм"

05



Обязуется достигнуть
показателей
деятельности,
предусмотренных
проектом развития
сельского туризма

Малые и микропредприятия



ФЕДЕРАЛЬНЫЙ ЗАКОН «О РАЗВИТИИ МАЛОГО И СРЕДНЕГО ПРЕДПРИНИМАТЕЛЬСТВА В РФ» от 24 июля 2007 года N 209-ФЗ

Субъекты малого предпринимательства - хозяйствующие субъекты (юридические лица и индивидуальные предприниматели), отнесенные в соответствии с критериями к малым предприятиям, в том числе к микропредприятиям, сведения о которых внесены в единый реестр субъектов малого и среднего предпринимательства

Все МСП включены в специальный реестр на сайте ФНС.



Критерии:

Форма: КФХ, ООО, АО, ИП, потребительские кооперативы и производственные кооперативы

Для юр лиц: доля государства (РФ, субъектов РФ, муниципальных образований) в уставном капитале не более 25%

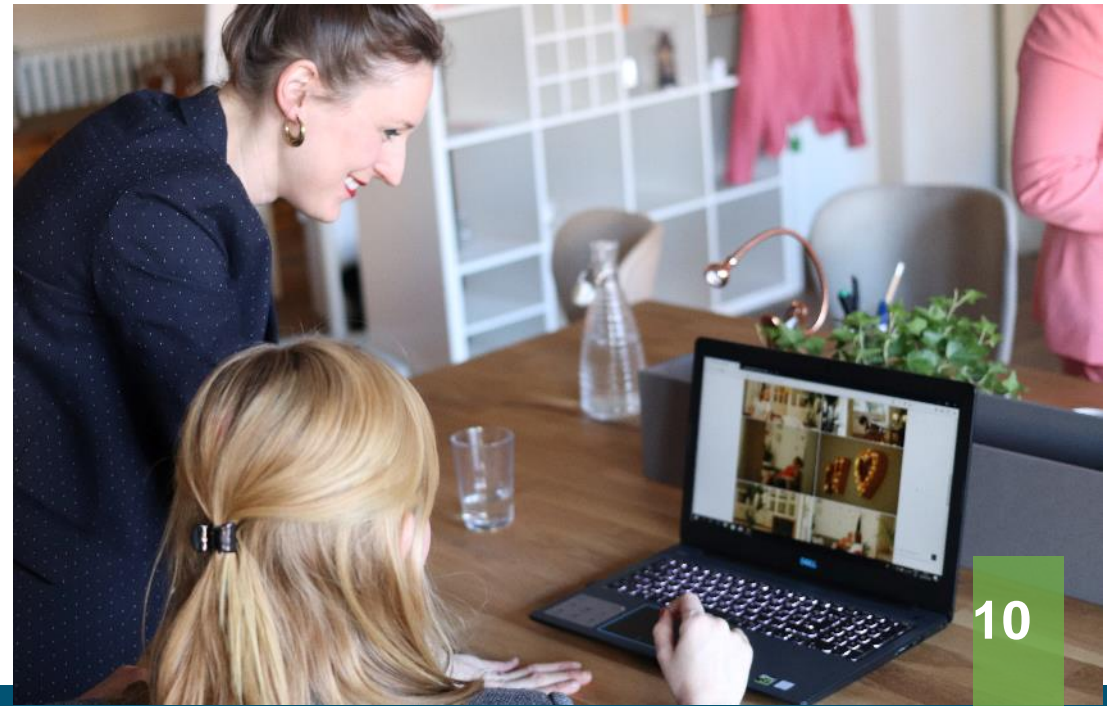
Доля иностранных юридических лиц в уставном капитале – не более 49%

	Малые предприятия	Микропредприятия
Численность работников	До 100 человек	До 15 человек
Доход за предшествующий год	До 800 млн рублей	До 120 млн рублей

Требования к заявителю

1. **Не является** государственным или муниципальным учреждением
2. **Не является** иностранным юридическим лицом или российским юридическим лицом с иностранным участием (более 50%)
3. Индивидуальный предприниматель **является гражданином РФ**
4. У заявителя **имеется** в собственности или в аренде (на срок более 5 лет) **земельный участок**, на котором планируется реализация проекта
5. Заявитель - **юр лицо**, которое не находится в процессе реорганизации
6. У заявителя **отсутствует неисполненные обязанности** по уплате налогов, сборов, пеней, штрафов в сумме более 10 тыс. рублей
7. С заявителем **не расторгались ранее соглашения** о предоставлении субсидий в рамках государственной программы по развитию сельского хозяйства
8. У заявителя **отсутствует просроченная задолженность** по возврату в федеральный бюджет субсидий по иным направлениям

Допустимые категории ЗУ: Земли населенных пунктов и Рекреация, а также с СХЗ (домики для проживания)



Целевые направления расходования гранта

- 1. Приобретение** (строительство, реконструкция, модернизация) средств размещения для осуществления услуг в сфере сельского туризма, объектов туристского показа, объектов развлекательной инфраструктуры, включая детские развлекательные комплексы, объекты проката
- 2. Подключение** средств размещения, объектов по осуществлению деятельности по оказанию услуг в сфере сельского туризма, объектов туристского показа, объектов развлекательной инфраструктуры, включая детские развлекательные комплексы к:
 - ✓ электрическим
 - ✓ водным
 - ✓ газовым
 - ✓ канализационным
 - ✓ теплопроводным сетям, в том числе автономным
- 3. Приобретение** и монтаж туристского оборудования, снаряжения и инвентаря в целях обеспечения эксплуатации туристических объектов, пунктов проката, объектов туристского показа и объектов развлекательной инфраструктуры, включая детские развлекательные комплексы, мебель и оборудование для оснащения средств размещения, технику, специализированный транспорт и оборудование, не бывшее в употреблении.

В данный пункт включаются автотранспортные средства для перевозки 10 или более человек по коду вида продукции 29.10.3

- 4. Проведение** работ по благоустройству территорий, прилегающих к средствам размещения, объектам туристского показа, объектам развлекательной инфраструктуры, объектам проката, а именно:
 - создание и благоустройство зон отдыха, спортивных и детских площадок
 - организация освещения территории
 - организация пешеходных коммуникаций (тротуары, аллеи, велодорожки, тропинки)
 - создание и обустройство мест парковок
 - устройство газонных и тротуарных ограждений
 - обустройство территории для передвижения инвалидов
 - сохранение и восстановление природных ландшафтов и историко-культурных памятников





Требования к проекту

- проект развития туризма реализуется в сельской местности, малых городах с населением до 30 000 человек
- срок реализации проекта начинается в год получения гранта «Агротуризм»
- реализация проекта ранее не осуществлялась за счет средств государственной поддержки





Размер гранта «Агротуризм»

Сумма гранта	Собственные средства заявителя
До 3 млн рублей	Не менее 10% от стоимости проекта, или 330 тыс. рублей
До 5 млн рублей	Не менее 15% от стоимости проекта, или 883 тыс. рублей
До 8 млн рублей	Не менее 20% от стоимости проекта, или 2 000 тыс. рублей
До 10 млн рублей	Не менее 25% от стоимости проекта, или 3 333 тыс. рублей

Условия предоставления гранта «Агротуризм»

- 1) **срок освоения** гранта – не более 18 месяцев;
- 2) **отчуждение имущества**, приобретенного за счет средств гранта, допускается только при согласовании с МСХ РФ на основании заключенного соглашения;
- 3) **финансирование затрат** по проекту гранта за счет иных направлений государственной поддержки не допускается;
- 4) **если размер гранта**, предоставляемого заявителю, меньше размера, указанного в заявке, заявитель вправе либо отказаться от получения гранта, либо привлечь дополнительные внебюджетные средства;
- 5) **приобретение** за счет гранта "Агротуризм" имущества, ранее приобретенного за счет иных форм государственной поддержки, не допускается.

Грант "Агротуризм" предоставляется однократно





Перечень документов для участия

- 1) **заявка** на участие в конкурсном отборе по утвержденной форме
- 2) **проект развития** сельского туризма – бизнес-план проекта по утвержденной форме
- 3) **документ**, подтверждающий наличие собственных средств заявителя: справка (выписка) по банковскому счету, заверенная кредитной организацией, или заверенная кредитной организацией копия кредитного договора.
- 4) **копии документов**, подтверждающие право собственности или иное право на срок не менее 5 лет заявителя на земельный участок, на котором планируется реализация проекта
- 5) **копии выписки** из Единого государственного реестра недвижимости о характеристиках и зарегистрированных правах на земельный участок под реализацию проекта
- 6) **согласие заявителя** на осуществление уполномоченным органом проверок на соблюдение целей, условий и порядка предоставления гранта
- 7) **выписка** из Единого государственного реестра юр лиц или индивидуальных предпринимателей
- 8) справка налогового органа об отсутствии у заявителя неисполненной обязанности по уплате налогов, сборов, пеней, превышающих 10 тыс. рублей
- 9) **копия** утвержденной проектной документации в соответствии со ст.48 Градостроительного кодекса РФ
- 10) **копия** заключения ГОСУДАРСТВЕННОЙ экспертизы проектной документации

Основные причины отказа на 1 этапе:

1. Налоговая задолженность свыше 10 тыс. рублей;
2. Инициатор проекта на дату рассмотрения конкурсной документации в МСХ РФ не включен/выпал из списка МСП;
3. Инициатор проекта выпал из списка СХТП (25 проектов по стране);
4. Бизнес-план составлен так, что в течение 5 лет процессе реализации проекта в какой-то год доходы от туристической деятельности растут более высокими темпами, доля выручки от сельского хозяйства снижается ниже 70% и инициатор утрачивает статус СХТП;
5. Бизнес-план составлен так, что в какой-то год выручка превышает 800 млн рублей и инициатор утрачивает статус субъекта мсп.

Особенности составления проекта

2. Вводная часть или резюме проекта развития сельского туризма

- Указывается краткое описание инициатора проекта развития сельского туризма, в том числе:
- Краткая история создания сельскохозяйственного товаропроизводителя,
- Описание текущей деятельности сельскохозяйственного товаропроизводителя,
- Описание производимой сельскохозяйственной продукции, в том числе с указанием номенклатуры продукции и объемов ее производства,
- Рынков сбыта продукции, возможностей для увеличения производства в случае реализации проекта развития сельского туризма

Проект = бизнес-план по форме 68 приказа МСХ РФ



Особенности составления проекта

**Суть проекта = миссия
проекта = зачем нужен**

Суть проекта – создать место притяжения для людей, любящих природу, ценящих натуральные и вкусные продукты питания, которым нравится проводить время на открытом воздухе, знакомиться с чем-то новым и которые ценят комфорт и доступность. Людей, которые войдут в круг покупателей продукции. Стремимся создать атмосферу и гостеприимства, и доброжелательности, чтобы ферма стала любимым местом отдыха у гостей и точкой встречи с покупателями, которые обязательно станут нашими друзьями.

**Цель проекта =
что хотим увидеть
в итоге реализации =
считаемые величины**

Целями проекта являются:

- Увеличение производства и реализации проекта на ___ ежегодно или на ____ к году окончания реализации проекта;
- Привлечение на объект ___ туристов;
- За счет полученных дополнительных доходов – расширение производства, введение новых производственных объектов _____, расширение ассортимента _____ и т.п.

**Задачи проекта = как
мы это будем делать**

Все, что планируется в рамках проекта для полной его реализации:

- Обустройство средств размещения
- Отработка вопросов рекламы, продвижения
- Контракты с туроператорами
- Обустройство объекта питания и т.п

Особенности составления проекта

4. Плановые показатели проекта развития сельского туризма

4.1. Таблица плановых показателей проекта развития сельского туризма

№ п/п	Социально-экономические показатели деятельности заявителя	Базовое значение в году, предшествующем году отбора	Первый год реализации проекта	Второй год реализации проекта	Третий год реализации проекта	Четвертый год реализации проекта	Пятый год реализации проекта
3	Объем выручки, тыс. руб., всего, в том числе:	≠ 0	≠ 0				
3.1	от реализации товаров, оказания услуг в сфере сельского туризма	Не более 30% общего объема выручки в течение 5 лет реализации проекта!!!					
3.2	от реализации сельскохозяйственной продукции	≠ 0	≠ 0				
4	Объем производства сельскохозяйственной продукции, тыс. руб.	≠ 0	≠ 0				

Дополнительные требования 2024 года:

Обязательна ВИДЕО ролик проекта в

двух аспектах: отразить действующее хозяйство, которое подает заявку (какая продукция производится, переработка, поголовье, организация фермы, теплицы и тд), а также показать место, земельный участок, на котором будет реализовываться проект. Также заявитель рассказывает, что именно и конкретной он будет делать по проекту.

Презентация: сельскохозяйственная деятельность, экономические показатели проекта, туристические аспекты, включая туристический маршрут

Туристический маршрут

Ситуационный план земельного участка, на котором планируется реализация проекта Агротуризма.

Фотографии:

- выпускаемой продукции.
- с мероприятий, которые ранее проводились на объекте.

Справки:

- имеются ли в наличии на объекте уже готовые действующие средства размещения или планируется их приобретение по гранту Агротуризм. Если имеются, то необходимы фотографии (снаружи, внутри, интерьер).
- о наличии на объекте СХТП инженерных сетей (газ, электричество, водоснабжение и водоотведение), планируется ли подключение объекта к инженерным сетям (своими силами или в рамках гранта Агротуризм), и в этом случае должна быть указана техническая возможность, выданные технические условия присоединения, наличие лимитов и т.д.
- о транспортной доступности (есть дорога, ее уровень и качество), и наличие указателей на объект сельского туризма

Заключение установленного образца за подписью Главы МР **о целесообразности заявляемого проекта Агротуризма.**

Обязательно выезд на объект (отсутствие выезда затруднит отбор).

Справка по выезду: текущее состояние объекта, характеристика выпускаемой продукции, интересность локации (имеются ли рядом объекты туристского показа, способные привлечь туристов).

Заключение Министерства туризма ЯО установленного образца **о целесообразности реализации проекта Агротуризма и ВКЛЮЧЕНИЯ В ТУРИСТИЧЕСКИЙ МАРШРУТ.**



После процедуры допуска проекта к отбору будет проведено собеседование с каждым заявителем в режиме ВКС

Разработка туристического маршрута

Этапы:

Разработка туристического маршрута

форма свободная

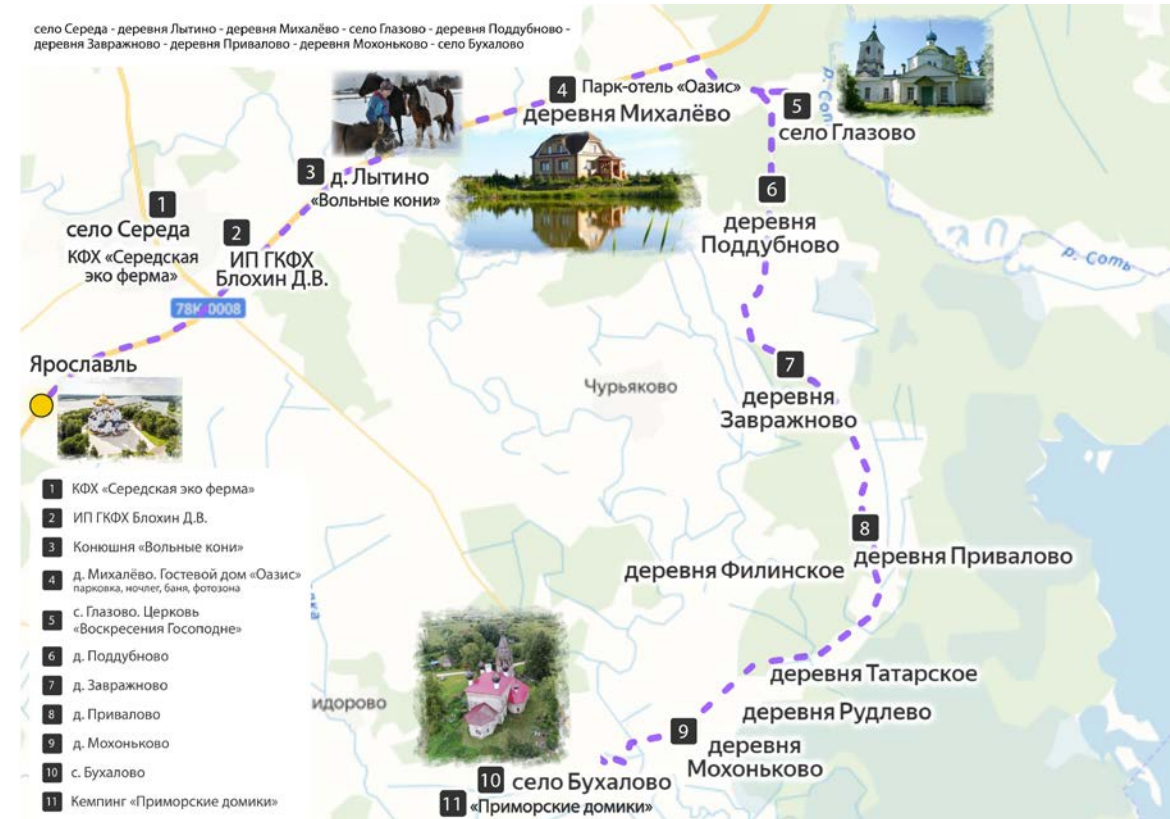
Включение заявителя в туристический маршрут

Утверждение туристического маршрута Главой МР

Размещение информации на официальном сайте Администрации МР

ссылка на страницу в сети Интернет включается в состав Проекта

№	Наименование места/Контакты	Адрес	Описание
1.	КФХ Эко-ферма Иванов Иван Иванович ooo-best@list.ru Приобретение молочной продукции(различные виды сыра, масло, молоко) Мастер-классы	Муниципальный район , дер. Лучшая, ул. Мира, д.1	Крестьянское (фермерское) хозяйство по молочному скотоводству с переработкой молока.



Дополнительные требования 2024 года:

Обязательна ВИДЕОпрезентация

проекта в двух аспектах: отразить действующее хозяйство, которое подает заявку (какая продукция производится, переработка, поголовье, организация фермы, теплицы и тд), а также показать место, земельный участок, на котором будет реализовываться проект. Также заявитель рассказывает, что именно и конкретной он будет делать по проекту.

Презентация

Ситуационный план земельного участка, на котором планируется реализация проекта Агротуризма.

Туристический маршрут

Фотографии:

- выпускаемой продукции.
- с мероприятий, которые ранее проводились на объекте.

Справки:

- имеются ли в наличии на объекте уже готовые действующие средства размещения или планируется их приобретение по гранту Агротуризм. Если имеются, то необходимы фотографии (снаружи, внутри, интерьер).
- о наличии на объекте СХТП инженерных сетей (газ, электричество, водоснабжение и водоотведение), планируется ли подключение объекта к инженерным сетям (своими силами или в рамках гранта Агротуризм), и в этом случае должна быть указана техническая возможность, выданные технические условия присоединения, наличие лимитов и т.д.
- о транспортной доступности (есть дорога, ее уровень и качество), и наличие указателей на объект сельского туризма



После процедуры допуска проекта к отбору будет проведено собеседование с каждым заявителем в режиме ВКС

Обязательно выезд на объект (отсутствие выезда затруднит отбор).
Справка по выезду: текущее состояние объекта, характеристика выпускаемой продукции, интересность локации (имеются ли рядом объекты туристского показа, способные привлечь туристов).

Заключение установленного образца за подписью Главы МР **о целесообразности заявляемого проекта Агротуризма.**

Заключение Министерства туризма ЯО установленного образца **о целесообразности реализации проекта Агротуризма и ВКЛЮЧЕНИЯ В ТУРИСТИЧЕСКИЙ МАРШРУТ.**

Структура туристского продукта

№	Услуга	Планируемая цена
1	Экскурсия по хозяйству (по ферме) – 30-60 мин.	120 руб./чел
2	Проведение мастер-класса	300 руб./чел
3	Дегустация	500 руб./чел
4	Торжественная встреча (костюмированная, стилизованная, анимация)	2000 с группы
5	Интерактивная программа	3000 /группа или 300 руб./чел
6	Фото-зона, особенные локации (например, смотровая площадка, контактная ферма,	бесплатно
7	Характеристика номерного фонда	3000 руб./сутки стандарт 4000 руб./сутки люкс
8	Сувениры Набор кат 1 Набор кат 2	От 100 руб. до 1500 рублей
9	Продукция, возможная к приобретению Молоко Творог Сметана Топленой молоки	
10	Расписание мероприятий (фестивалей, праздников)	

Что кроме показателей должен содержать проект ?

! Проект = постоянное желание вернуться

Комплексность

- Действующая ферма
- Производство готовой продукции
- Включенность в турмаршруты
- Пакетный тур продукт
- Возможность размещения гостей
- Организация питания туристов
- Дегустация

Доступность

- Для разной возрастной категории посетителей
- Для маломобильных категорий граждан
- Для групп - Для посетителей с животными
- Для посетителей с машинами (парковки)
- Для посетителей без личного транспорта

«Фишки»

- Историческая составляющая
- Легенда или притча
- Близость с объектом культурного наследия или историческим местом (объектом)
- Участник «Вкусы России» и иных конкурсов
- «Зрелищная» подача блюд
- Фирменный стиль персонала
- Всегда разная турпрограмма
- Возможность организации общенародных праздников и монофестивалей
- Приобщение к национальной культуре
- Этническая составляющая
- Гастрономическая составляющая
- «Свободные родители»
- Сувенирная продукция, подарочные наборы

Основные критерии оценки проектов развития сельского туризма



Прямое влияние реализации проекта на увеличение объема реализации производимой с/х продукции



Привлечение туристов, увеличение туристического потока



Сезонность проекта (преимущество установлено для проектов круглогодичного функционирования)



Создание новых рабочих мест и обеспечение работников заработной платой не менее среднего уровня по отрасли в регионе



Обеспечение комфортной среды для маломобильных граждан



Срок окупаемости проекта



Объем привлеченных внебюджетных средств



Взаимосвязь с производством. Слабые места



Животноводство

Моноферма

Спортивное коневодство

Пчеловодство

Отсутствие переработки

Ветеринарные и санитарные правила безопасности

Чистота

Безопасные ограждения



Растениеводство

Зерновые, крупы

Сезонные – ягоды, тепличные овощи, плодовые, виноградники, эфиромасличные

Дикоросы (для СПоК)

! Проект = увеличение производства и реализации с/х продукции
Туристы ≠ бесплатная рабочая сила

Критерии отбора

№ п/п	НАИМЕНОВАНИЕ КРИТЕРИЯ	MIN		MAX	
		значение	балл	значение	балл
1	Доля собственных средств заявителя в общей стоимости проекта развития сельского туризма, %	15% и менее	1 балл	свыше 25%	10 баллов
2	Планируемый среднегодовой прирост объема производства сельхоз продукции (включая первый год реализации проекта)	10% и менее	5 баллов	более 10%	10 баллов
3	Срок окупаемости проекта, месяцы	54-60 месяцев	1 балл	35 мес.и менее	10 баллов
4	Количество новых постоянных работников, которых планируется трудоустроить в первом году реализации проекта развития сельского туризма, человек	0	0 баллов	6	10 баллов
5	Планируемое среднегодовое количество туристов, которое планируется привлечь для посещения на объекты сельского туризма заявителя на период от 24 часов и более, человек	50 человек и менее	1 балл	151 человек и более	10 баллов
6	Планируемое среднегодовое количество экскурсантов, которое планируется привлечь для посещения на объекты сельского туризма заявителя, человек	150 человек и менее в год	1 балл	601 чел. и более в год	10 баллов
7	Заявитель ранее являлся получателем мер государственной поддержки на развитие туризма	да	1 балл	нет	5 баллов
8	Среднегодовой прирост выручки от реализации сельхоз продукции, планируемый в период реализации проекта (вклч первый год)	3% и менее	0 баллов	более 10%	10 баллов
9	Планируемый уровень зарплаты работников заявителя - 41 тыс.руб.	ниже	0 баллов	выше	10 баллов
10	Наличие у заявителя опыта в сфере оказания услуг в области туризма	отсутствует	0 баллов	имеется	5 баллов
11	Период использования объекта в течение одного календарного года	сезонный	0 баллов	круглогодичный	10 баллов
12	Планируемая реализация в рамках проекта мероприятий по созданию доступной среды	нет	0 баллов	да	5 баллов
13	Логическая связность реализуемость проекта	нет	0 баллов	да	25 баллов
14	Заявитель является участником национального конкурса региональных брендов продуктов питания	нет	0 баллов	да	5 баллов
15	Обоснованность и реалистичность планируемых затрат в рамках реализации проекта	нет	0 баллов	да	10 баллов
16	Заявитель получил дополнительное образование в сфере туризма и туристической деятельности	нет	0 баллов	да	5 баллов

10

150

Целевой образ проекта-максималиста:

- **проект с долей собственных средств более 25%**
- **сроком окупаемости – менее 3 лет**
- **созданием более 6 новых рабочих мест уже в первый год реализации проекта с зарплатой каждого работника не менее 41 тыс. рублей**
- **круглогодичное использование объекта с количеством туристов более 600 человек в год**
- **ежегодный прирост** производства сельхозпродукции более 10% и прирост выручки от реализации сельхозпродукции более 10%
- заявитель ранее **не пользовался мерами гос. поддержки** на развитие туризма, но при этом имеет опыт в сфере оказания услуг в области туризма
- заявитель является **участником конкурса** региональных брендов продуктов питания
- проект предусматривает **создание доступной среды**
- **бизнес-план проекта** содержит полную и детализированную информацию, календарный план структурирован и детализирован, расходы обоснованы и детализированы



Рейтинговый показатель проекта (итоговый балл)



№	Наименование критерия	Код	Баллы	Вес критерия
1	Доля собственных средств заявителя в общей стоимости проекта развития сельского туризма, %	K1	1 – 5 – 10	0,10
2	Планируемый среднегодовой прирост объема производства сельхоз продукции (включая первый год реализации проекта)	K2	5 – 10	0,10
3	Срок окупаемости проекта, месяцы	K3	1 – 5 – 10	0,02
4	Количество новых постоянных работников, которых планируется трудоустроить в первом году реализации проекта развития сельского туризма, человек	K4	0 – 5 – 10	0,05
5	Планируемое среднегодовое количество туристов, которое планируется привлечь для посещения на объекты сельского туризма заявителя на период от 24 часов и более, человек	K5	1 – 5 – 10	0,10
6	Планируемое среднегодовое количество экскурсантов, которое планируется привлечь для посещения на объекты сельского туризма заявителя, человек	K6	1 – 5 – 10	0,10
7	Заявитель ранее являлся получателем мер государственной поддержки на развитие туризма	K7	0 – 5	0,10
8	Среднегодовой прирост выручки от реализации сельхоз продукции, планируемый в период реализации проекта (вклч первый год)	K8	0 – 5 – 10	0,20
9	Планируемый уровень зарплаты работников заявителя. Средняя з/пл - 41 тыс. руб	K9	0 – 10	0,03
10	Наличие у заявителя опыта в сфере оказания услуг в области туризма	K10	0 - 5	0,01
11	Период использования объекта в течение одного календарного года	K11	0 – 10	0,04
12	Планируемая реализация в рамках проекта мероприятий по созданию доступной среды	K12	0 – 5	0,01
13	Логическая связность реализуемость проекта	K13	0 – 5 – 10 – 25	0,20
14	Заявитель является участником национального конкурса региональных брендов продуктов питания	K14	0 – 5	0,01
15	Обоснованность и реалистичность планируемых затрат в рамках реализации проекта	K15	0 – 1 – 5 – 10	0,10
16	Заявитель получил дополнительное образование в сфере туризма и туристической деятельности	K16	0 – 5	0,01

$$R=K1*0.1+K2*0.1+K3*0.02+K4*0.05+K5*0.1+K6*0.1+K7*0.1+K8*0.2+K9*0.03+K10*0.01+K11*0.04+K12*0.01+K13*0.2+K14*0.01+K15*0.1+K16*0.01$$

Динамика туристов в городах и муниципальных районах Ярославской области по данным Сбераналитики

№ п/пш	Наименование муниципального образования	Количество туристов, чел.
1	Большесельский район	20 199
2	Борисоглебский район	15 308
3	Брейтовский район	15 192
4	Гаврилов-Ямский район	26 670
5	Даниловский район	61 668
6	Любимский район	9 890
7	Мышкинский район	64 643
8	Некоузский район	12 509
9	Некрасовский район	38 389
10	Первомайский район	19 925
11	г.о.г. Переславль-Залесский	464 553
12	Пошехонский район	20 727
13	Ростовский район	274 842
14	Рыбинский район	29 445
15	г. Рыбинск	173 572
16	Тутаевский район	39 783
17	Угличский район	166 699
18	Ярославский район	203 537
19	г. Ярославль	1 151 296
	Итого:	2 808 847

Журнал регистрации туристов

N п/п	Дата	Наименование мероприятия (мастер класс, фестиваль, экскурсия и др.)	Кол-во гостей	в том числе:	Примечание
				Дети/взр./ пенс./люди с огр.возм.	



ЦЕНТР КОМПЕТЕНЦИЙ

ЯРОСЛАВСКОЙ ОБЛАСТИ

Государственное автономное учреждение
дополнительного профессионального
образования Ярославской области
**«Информационно-консультационная
служба АПК»**

150539, Ярославская область
Ярославский р-н, р. п. Лесная Поляна, д. 11
www.yariks.info
e-mail: info34@yandex.ru



Горячая линия 68-02-32

тел.: (4852) 76-55-05

Голубкова Мария Александровна

РАЗРАБОТКА БИЗНЕС-ПЛАНОВ НА ПОЛУЧЕНИЕ ГРАНТА



ГОСУДАРСТВЕННОЕ АВТОНОМНОЕ УЧРЕЖДЕНИЕ ДОПОЛНИТЕЛЬНОГО
ПРОФЕССИОНАЛЬНОГО ОБРАЗОВАНИЯ ЯРОСЛАВСКОЙ ОБЛАСТИ
«ИНФОРМАЦИОННО-КОНСУЛЬТАЦИОННАЯ СЛУЖБА АПК»

**РАЗРАБОТКА БИЗНЕС-ПЛАНОВ
ГРАНТ
«АГРОТУРИЗМ»**



Приглашаем вас на разработку бизнес-планов

(4852) 76-55-05

ЯРОСЛАВСКАЯ ОБЛ., ЯРОСЛАВСКИЙ Р-Н, Р.П. ЛЕСНАЯ ПОЛЯНА, Д. 11

Лицензия дополнительного образования Ярославской области №10/16 от 12.01.2016